

《广元市中心城区详细规划—城南片区》 公示稿

广元市国土空间规划编制研究中心

2025年12月

注：本次公示内容为阶段性规划草案，所有数据、图纸和内容以最终批复为准。

前言

为深入贯彻落实党的二十大精神和习近平总书记对四川工作重要指示精神，全面落实省第十二次党代会、省委十二届历次全会精神，按照省政府、广元市市委市政府关于推进中心城区详细规划编制的工作部署，深化落实《广元市国土空间总体规划（2021—2035年）》，广元市人民政府组织编制了《广元市中心城区城南片区国土空间详细规划》（以下简称《规划》）。

城南片区位于广元市中心城区中部，包括嘉陵、东坝、南河、万缘4个详规单元，是广元中心城区的核心，也是广元发展的基础和中心。本规划是对《广元市国土空间总体规划（2021—2035年）》、广元市委八届十次全会、广元“1345”发展战略”的细化和深化，是对具体地块用途、开发强度、配套设施和空间组合等作出的实施性安排，是开展国土空间开发保护活动、实施国土空间用途管制、核发城乡建设项目规划许可和进行建设活动等的法定依据。

规划成果重点对规划区范围内的土地用途、建设强度、公共配套、空间组合和市政道路等作出实施性安排。

本规划经广元市人民政府审批，由广元市人民政府组织实施；具有法律效应，有关部门、建设开发单位及个人必须遵照规划严格执行。

01 单元划分及规划范围

单元划分

城南片区由嘉陵、东坝、南河、万缘四个详规单元组成，东至前进大桥，西至嘉陵江，南至南山，北至望江路/广旺铁路。

规划范围

规划范围为城南片区内嘉陵、东坝、南河、万缘四个详规单元围合区，共计**16.86平方公里**。



02 现状概况

人口分布

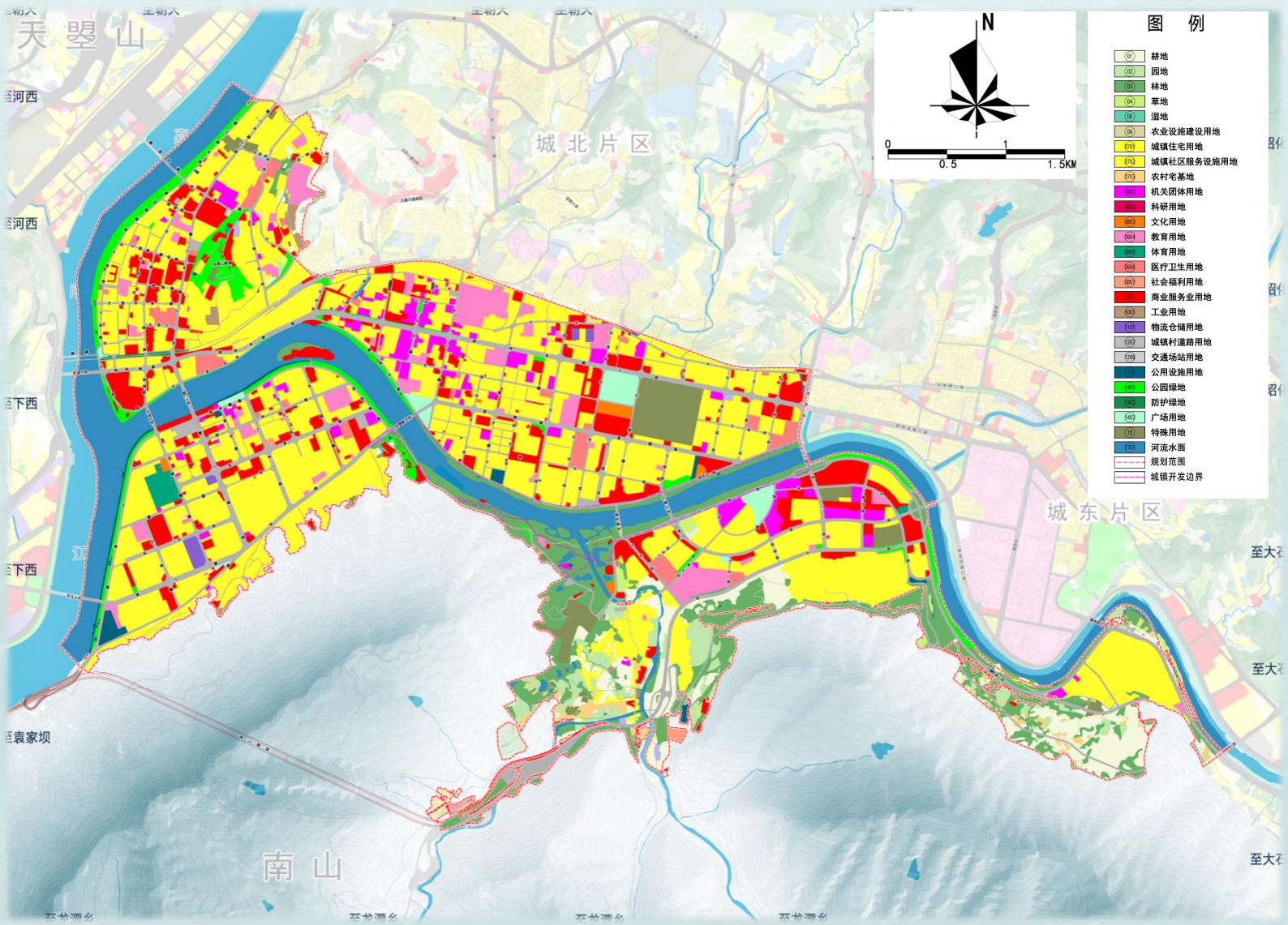
片区涵盖41个社区，2024年现状常住人口26.4万余人，片区现状建设用地规模1282.4公顷，人口密度约1.57万人/平方公里。

自然条件

有凤凰山，南山等丘陵，有嘉陵江、南河流经，具有较好的滨水岸线资源；有凤凰楼、将军桥、嘉陵江铁桥、接官亭等7个文化资源点，老城区是广元作为历史文化名城的重要空间载体，每年举办女儿节等多个文化活动，具有独特的文化吸引力。

设施建设

片区内聚集了市区两级众多政府部门与，重要的教育医疗等各种公服设施，是广元最核心的行政中心，也是广元的经济增长极，服务功能完善，城市吸引力与承载力优势凸显。



03 目标定位与规模控制

总体定位

城市活力更新样板和山水宜居 公园城市典范

立足规划区实际，紧扣功能定位，融入广元全域发展结构，落实“中优”策略，把先手优势、资源优势进一步转化为品质优势、服务优势、发展优势，激活城市山水生态景观价值，建立有效完善的城市有机更新实施体系和高品质增量发展模式，全方位提升规划区功能活力和宜居性。

功能定位

城南片区以城市级综合服务、文化旅游展示体验、多元化商贸服务和高品质绿色宜居为主要功能，支撑广元建设现代化区域中心城市的：

广元中央活力中心、城市文化旅游会客厅和绿色宜居生活样板地

规模控制

城镇开发边界面积

1601.04公顷

总建设用地面积

1475.79公顷

总建设用地面积

1475.79公顷

经营性用地规模控制在792.22公顷，公益性用地规模控制在683.57公顷

04 空间结构与用地布局

用地布局

立足强化山水融合、景城互动，彰显历史文化特色，统筹考虑与城北片区、下西等重要区域一体化发展，发挥重要交通廊道发展引领，合理组织功能组团，规划形成“**一廊双核，两轴三带，多心多组团**”的空间结构。

一廊

嘉陵江—南河景观生态绿廊

双核

凤凰山生态绿核、南河湿地生态绿核

两轴

城市综合服务发展轴、未来城市品质拓展轴

三带

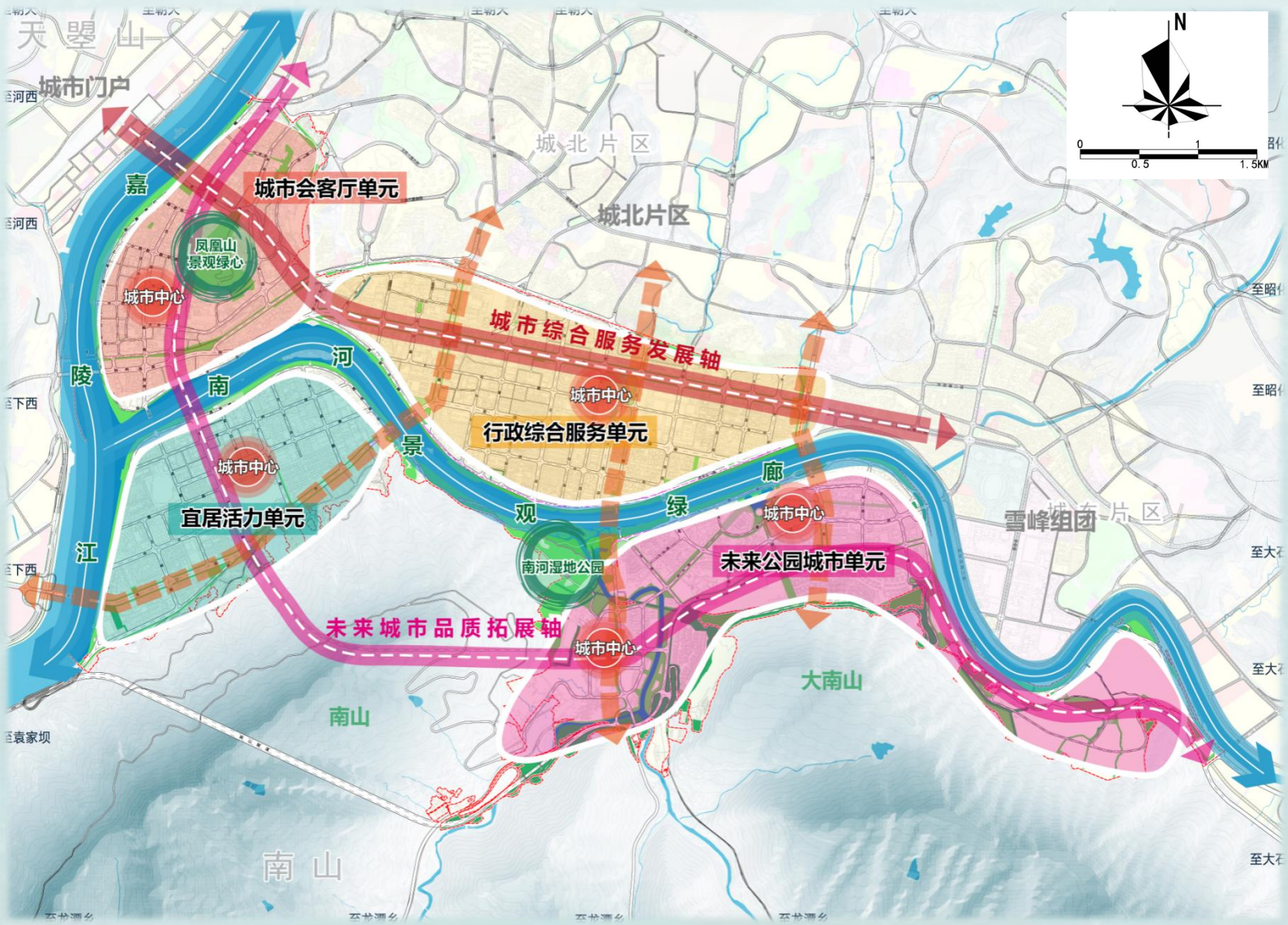
连接南河两岸的三条城市服务带

多心

历史城区展示、综合服务、综合商贸等多个城市服务中心

多组团

城市会客厅、行政综合服务、宜居活力、未来公园城市等多个组团



05 空间结构与用地布局—近期

近期建设

近期建设主要聚焦于“城市病”缓解，利用低效空间，补足公共服务设施，满足居民公共服务覆盖率需求，提升生活质量；持续推进交通拥堵情况改善，渐进式推进兴安路改造，拓宽道路；中心城区人口疏解，新建万缘老街片区。

公共服务设施补短板

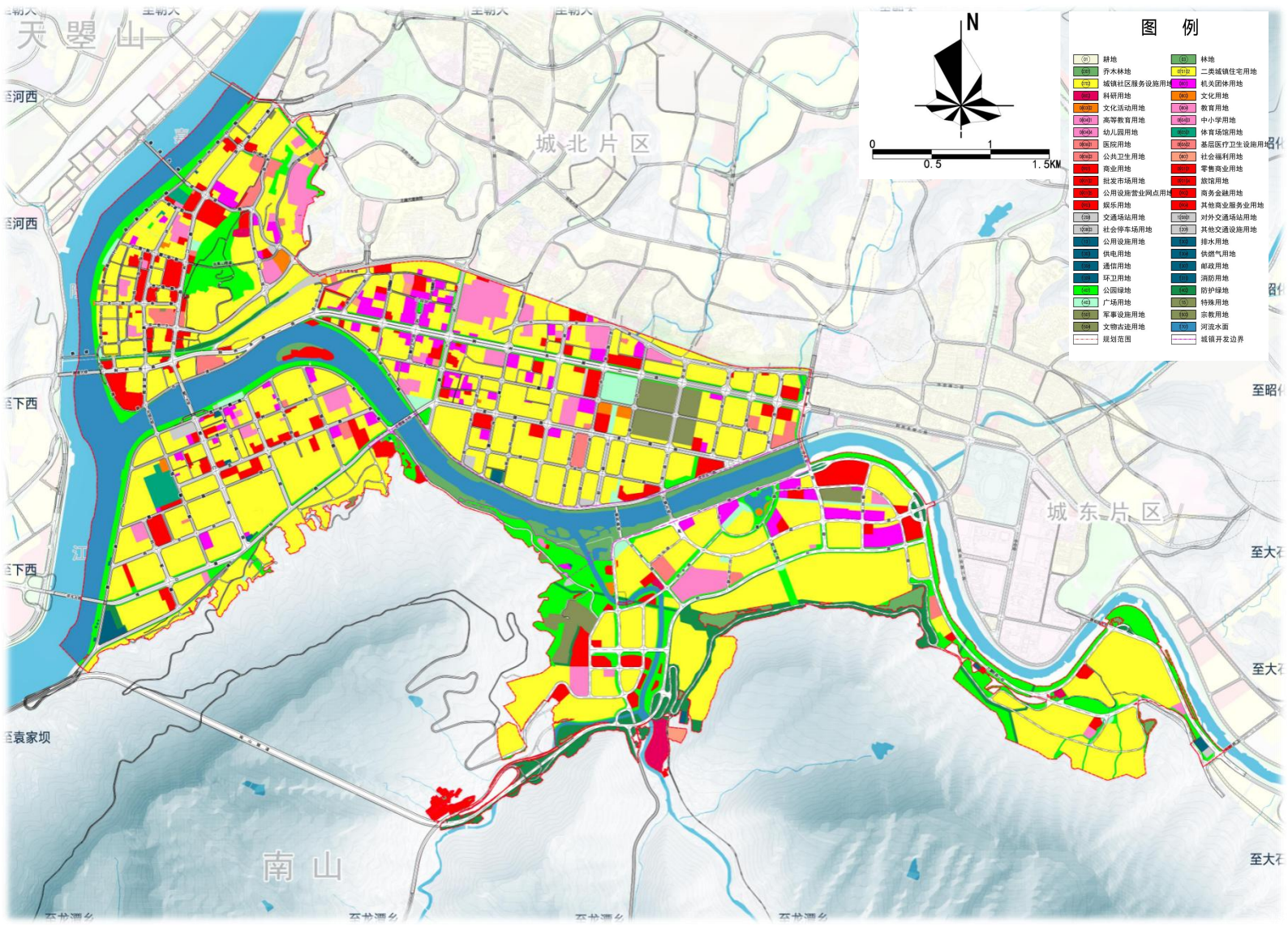
完善教育、医疗、养老服务设施、增强公共服务设施均衡性和可及性

兴安路改造

路面翻新拓宽、市政管线设施改造、新增停车位、附属设施美化

万缘老街片区新建

未来万缘高品质生活区，南河生态带、未来公园社区



05 空间结构与用地布局—远期

用地布局

总用地面积**1685.97公顷**，建设用地规模**1475.79公顷**。

嘉陵单元

生活居住、商贸服务，文旅服务为主；

东坝单元

行政办公，公服配套，商贸服务、生活居住为主；

南河单元

商贸服务、生活居住为主；

万缘单元

生活居住、公共服务、商贸服务为主；

居住用地682.5公顷

公共管理与公共服务用地148.26公顷

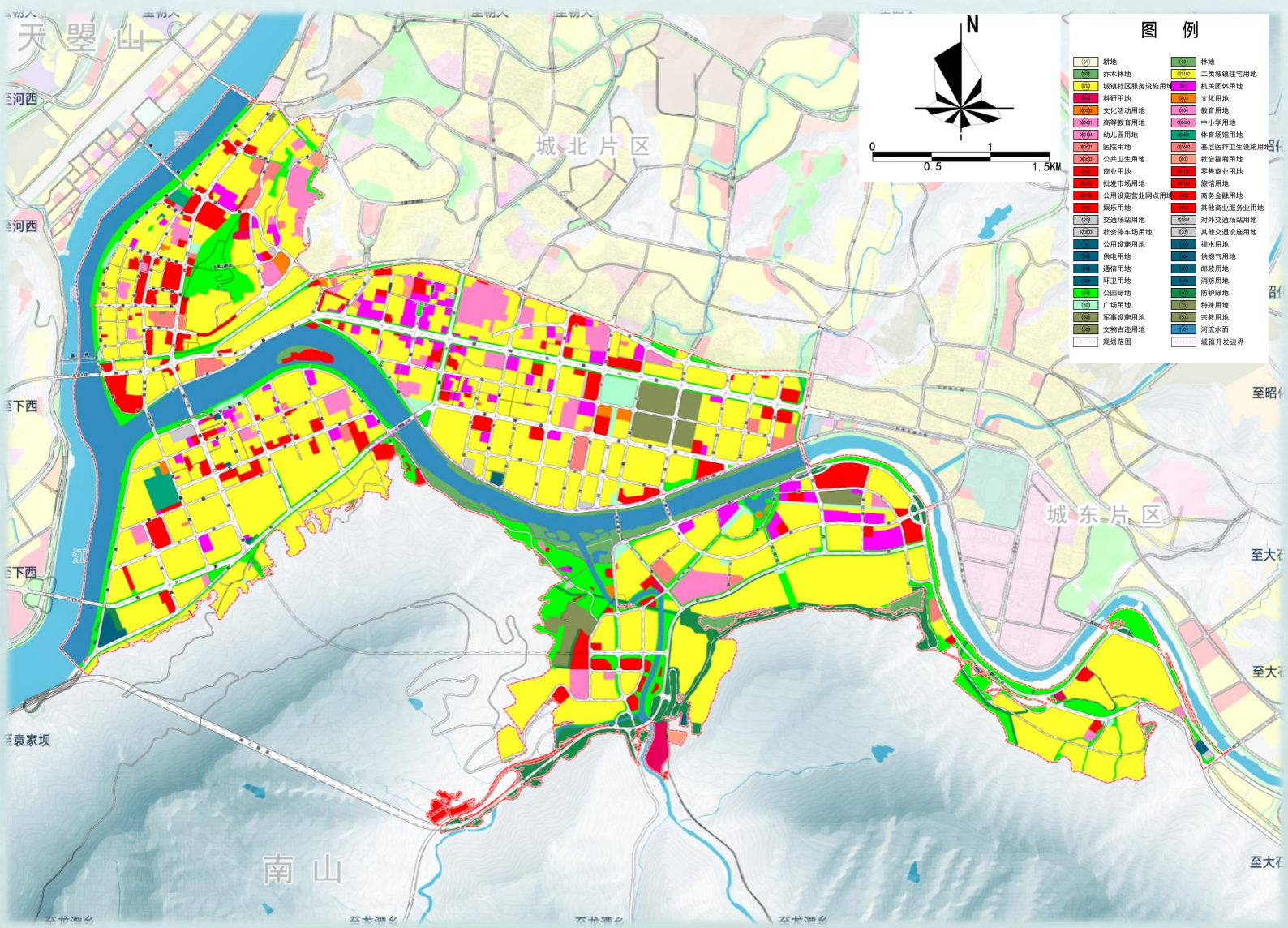
商业服务业用地109.72公顷

交通运输用地281.96公顷

公用设施用地5.45公顷

绿地与开敞空间用地217.43公顷

特殊用地30.47公顷



06 综合交通规划

完善内部交通体系，提高路网密度，规划形成“五横四纵”道路主骨架串联规划区内部各个单元。

五横路

横一路：规划望江路大桥至玉麟大道、雪莲大道，与河西片区和城北片区串联。

横二路：建设路、瞻凤路、环城北路及兴安路。

横三路：利州西路、利州东路。

横四路：南环路、苴国路、滨河北路。

横五路：南山隧道、万龙路及万源路20号路。

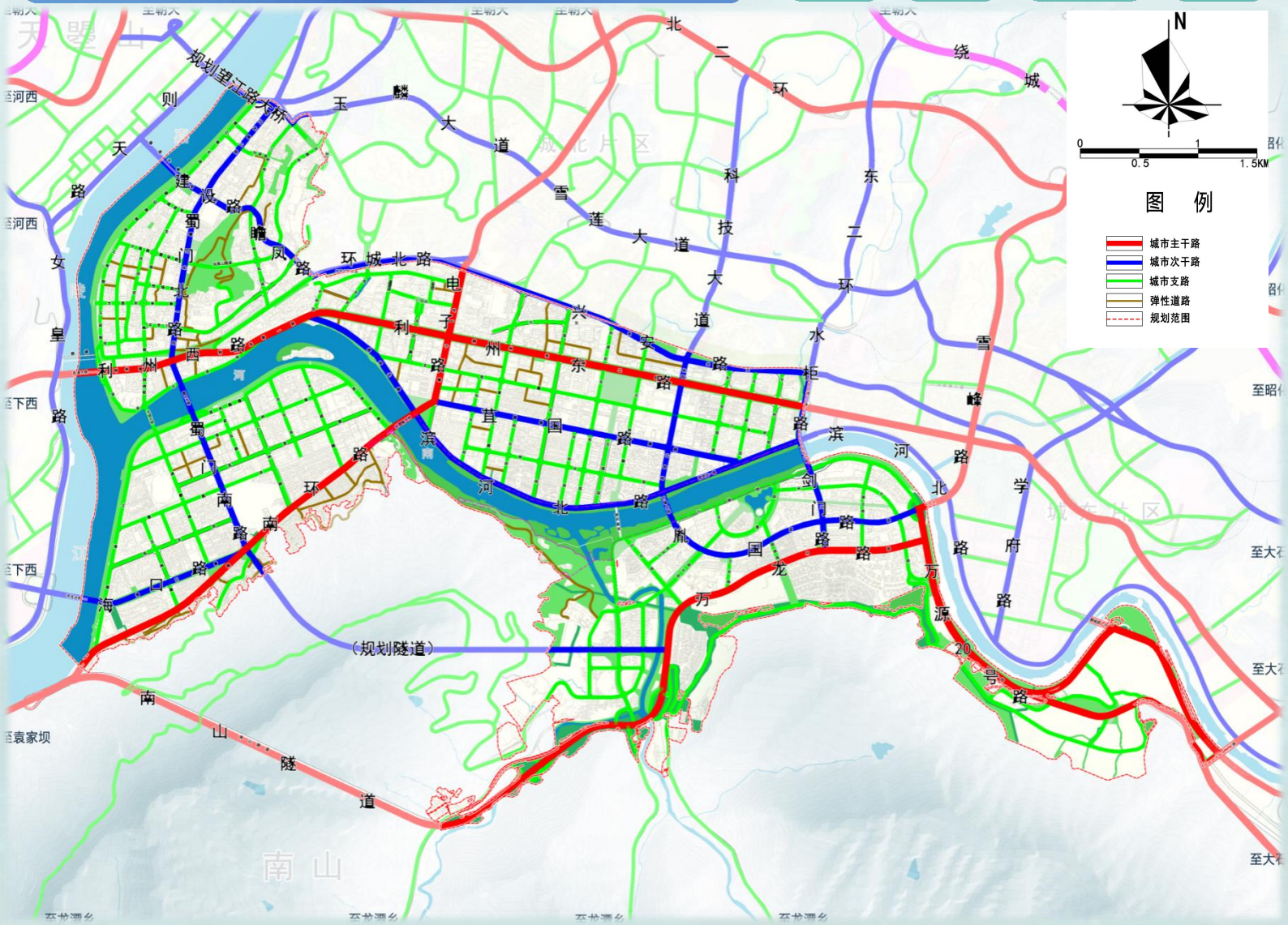
四纵路

纵一路·蜀门北路至蜀门南路

纵二路·电子路

纵三路·向南延伸至胤国路
科技大道

纵四路·水柜路至剑门路



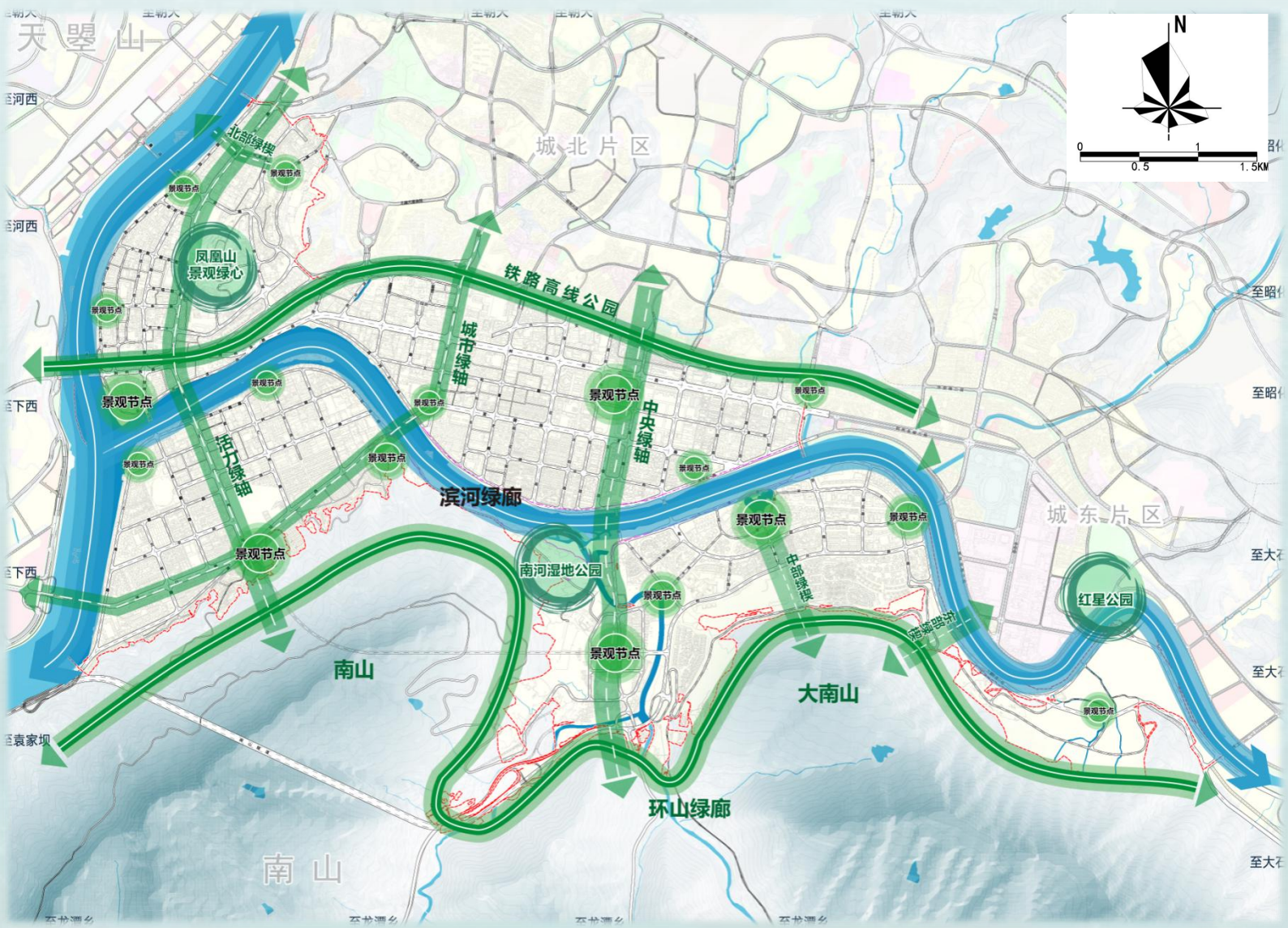
07 绿地与开敞空间规划

形成主题丰富、多点均衡、系统完整、内外联通的“**三廊六楔多节点**”蓝绿空间系统。

三廊 滨河绿廊、环山绿廊和铁路高线绿廊，是规划区生态动脉，是城市高品质发展的核心框架；

六楔 规划区南北向的绿楔绿轴，为城市提供良好视线及风廊和通山达水便捷通道；

多节点 城市的综合公园、专类公园、社区公园、游园等多个公园节点。

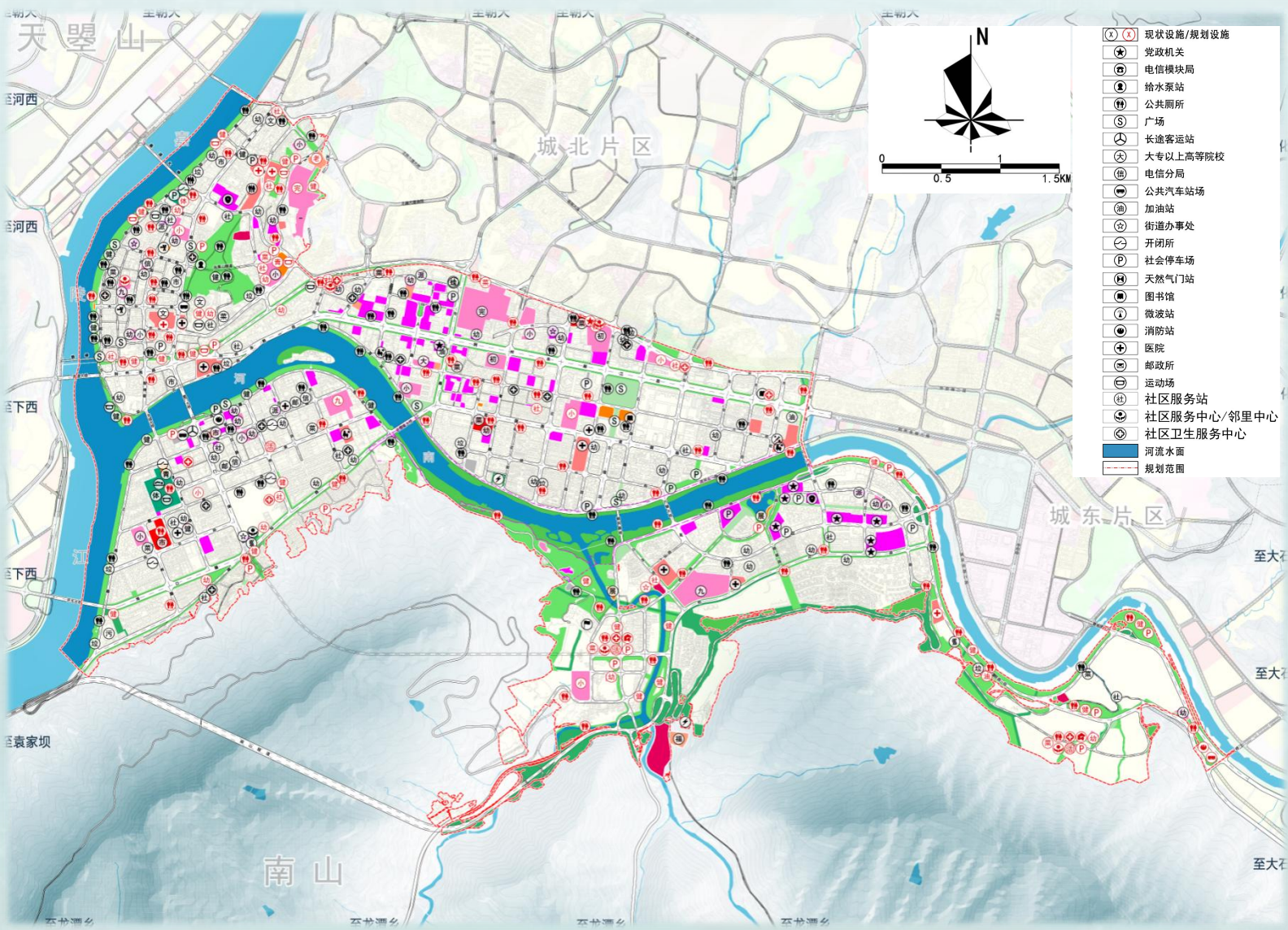


08 公共服务设施规划

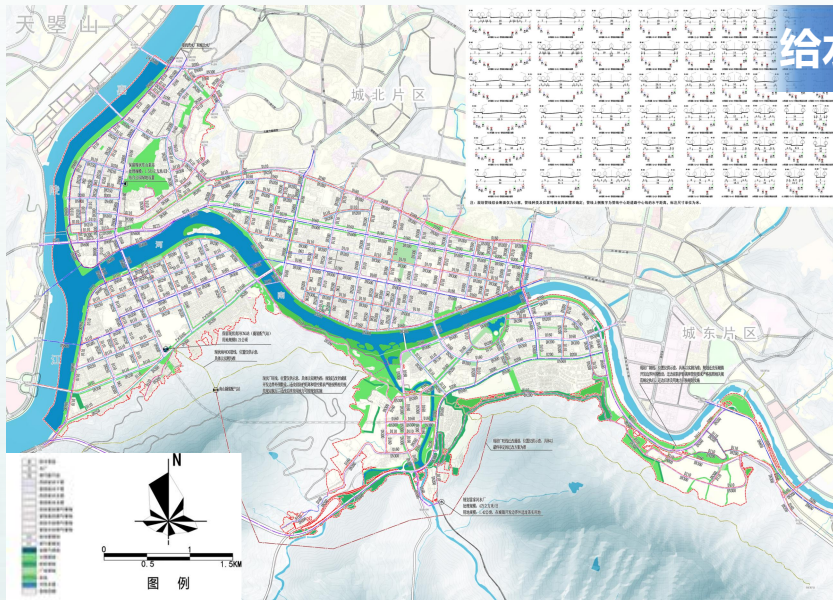
规划构建“**城市级—社区级**”两级公共服务设施体系。**城市级**公共服务设施结合规划区已有公共服务设施建设情况，进行提升及补齐。**社区级**公共服务设施按照**15分钟、5~10分钟**两个层级分类推进社区生活圈建设。

城市级 包含新建改建中学、新建改建小学、改建医院、新建文化展览中心、新建青少年活动中心、新建体育馆、新建社会福利设施。

社区级 规划形成5处15分钟生活圈，25处5-10分钟生活圈。规划新建幼儿园、新建卫生服务中心、新建文体活动中心，新建运动场地、新建养老托幼、新建社区服务站、新建日间照料中心、新建菜市场等。



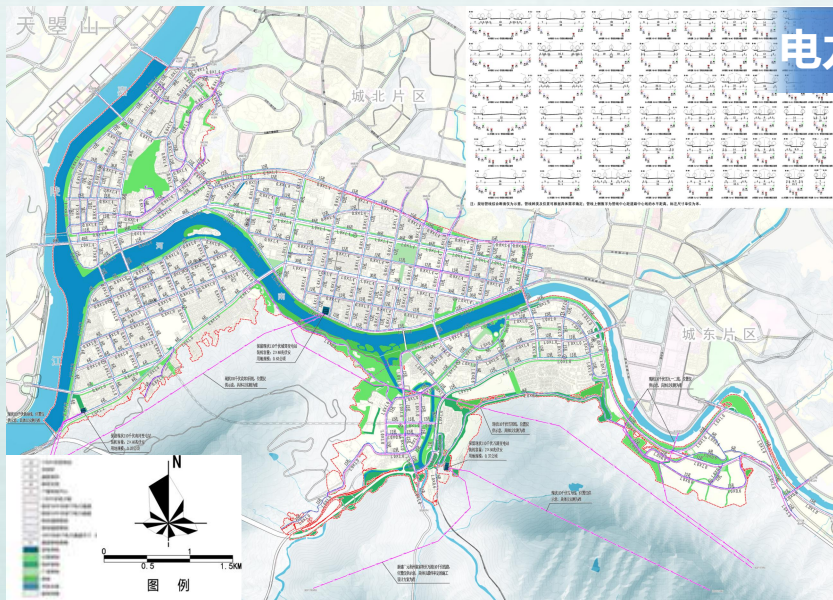
09 市政公用设施规划



给水燃气

供水体系纳入广元中心城区集中供水系统，主要由现状**西湾水厂**供水，城北水厂、雷家河水厂作为应急水厂；保留现状东山山泵站，新增雷家河水厂；给水主干管管径DN300-DN1000，给水支管管径为DN300。

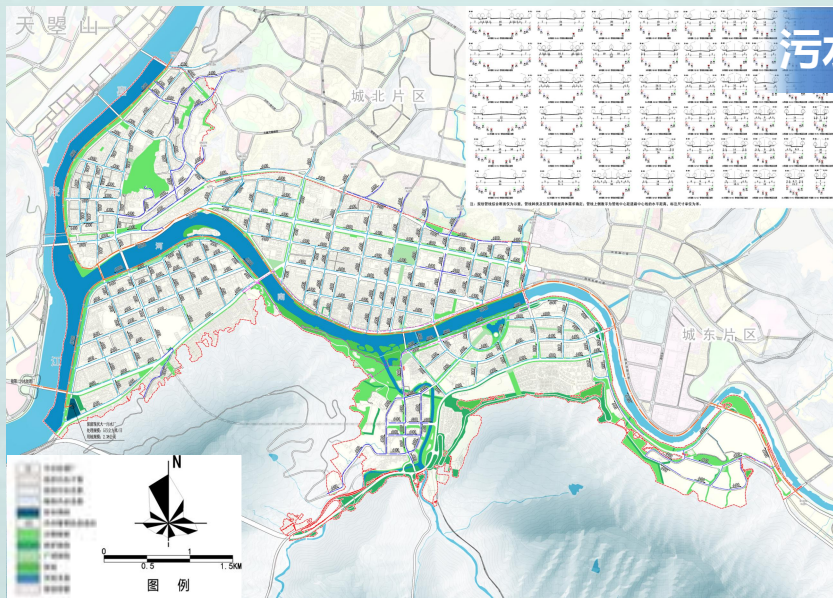
供气气源纳入广元中心城区集中供气系统由南河CNG站供气；根据总规**万缘单元现状高压燃气管线规划迁改至城镇开发边界外围敷设**；沿市政道路成网成环布局中压燃气管线



电力通信

规划区内保留现状**110千伏南河站、110千伏城郊站、110千伏万源站**，规划**17处**开闭所，结合公园绿地、商业用地、二类城镇住宅用地等设置。新建**广元利州雪峰至南河110千伏线路、广元利州袁家坝至万源110千伏线路**，规划区内10千伏电力线沿市政道路采用地下敷设。

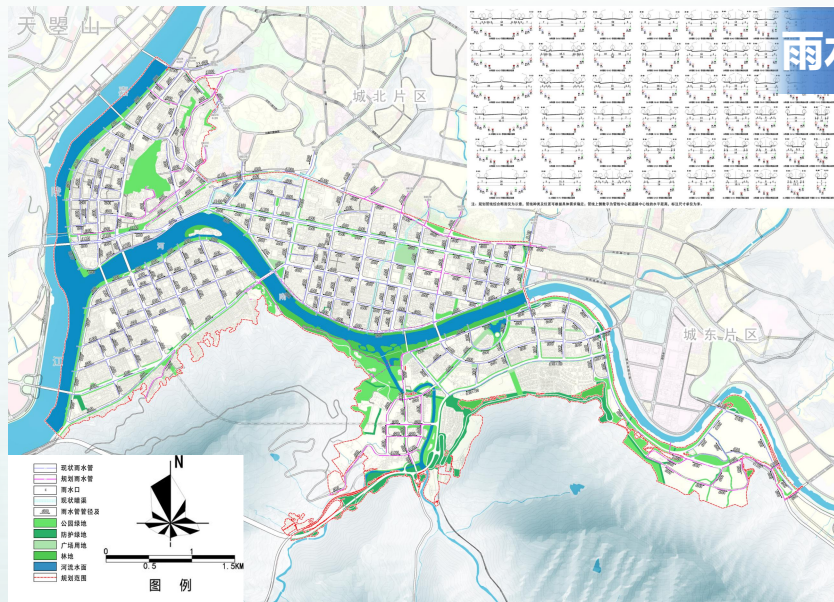
通信设施保留现状**6处电信局所、4处邮政支局、1处广播电视中心**。通信管网接入广元中心城区通信网络，沿市政道路布局通信管网。



污水工程

采取雨污分流排水体制，按远期污水量进行管网规划，保留现状大一污水厂，沿南河、嘉陵江布局污水干管，管径为d800-d1200；沿市政道路布局污水支管，规划污水管管径为d400-d600。

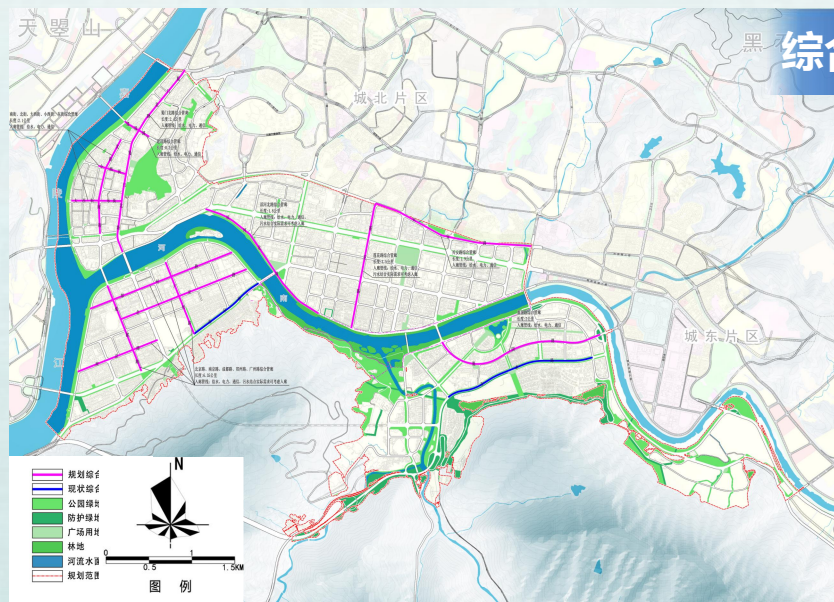
09 市政公用设施规划



雨水工程

取雨污分流排水体制，采用汇水面积暴雨径流计算公式，设计暴雨强度公式采用广元市暴雨强度公式。雨水经管网收集后就近排入**南河、嘉陵江**等受纳水体。

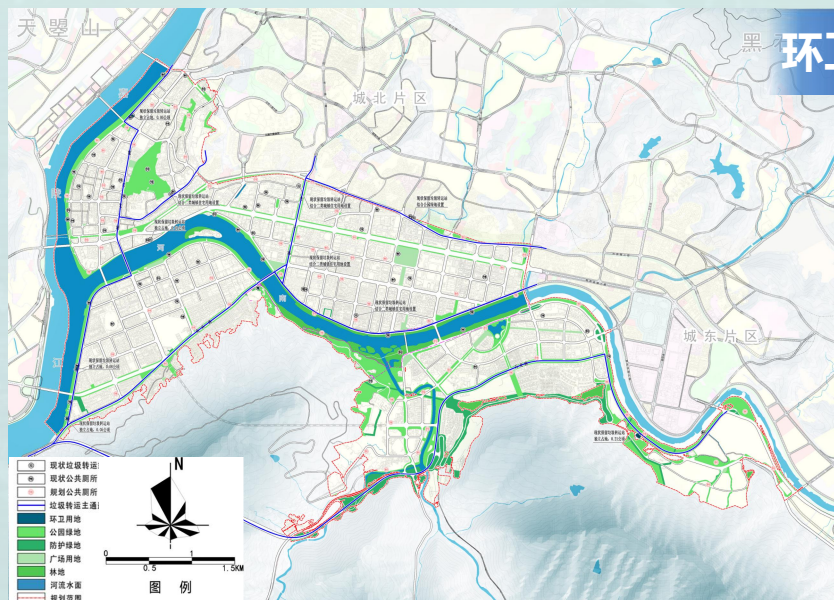
雨水管网布局沿市政道路布局雨水管网，规划雨水管管径为d600-d1500。



综合管廊

管线布置沿城市道路规划的工程管线应与道路中心线平行，在道路中心线西侧、南侧一般布置电力、给水、雨水管线；在道路中心线东侧、北侧一般布置污水、燃气、通信管线。红线宽度超过40米的城市干道宜双侧布置给水、燃气、通信、电力和排水管线。**保留现状综合管廊2.7公里**，沿南环路和万龙路布局。

规划新增**综合管廊18.35公里**，主要沿蜀门北路、兴安路、北京路等道路布局。



环卫工程

生活垃圾采用分类收集，生活垃圾经压缩转运站处理后运往广元城市生活垃圾焚烧发电厂统一处理；医疗废物、餐厨垃圾、建筑垃圾、危险废物等通过相应单独收集后由专用垃圾处理中心和处理厂分别处理、加强区域处置能力统筹，确保危险废物得到妥善处置。

规划区内保留现状**10座垃圾转运站**。依托南环路、万龙路等设置垃圾转运主通道。

规划区内**保留现状59处公共厕所**，**规划新增70处公共厕所**。

10 综合防灾规划

抗震

抗震设防基本烈度为**Ⅷ度**，学校、医院等人员密集场所按高于当地房屋建设抗震设防要求 1 档或不低于重点设防类的要求进行设计和施工，重大工程依据审定的地震安全性评价结果进行抗震设防。

防洪排涝

防洪标准为**50年一遇**、内涝防治标准为**20年一遇**。

消防规划

保留现状**南河消防站**；规划新增**大石一级普通消防站**。

消防给水主要依靠城市供水系统，**规划5处消防取水码头**。

人防规划

按照城市建设与人防建设相结合的要求，规划范围内的**新建民用建筑、重要经济目标及其毗连区的民用建筑应同步修建防空地下室**，人均掩蔽面积不低于1平方米。

应急救援

设置**4处中长期固定避难场所**按照500米服务半径，规划**28处短期避难场所**。

依托利州东路、万龙路、南环路等设置应急疏散主通道。

