

# 《广元市中心城区国土空间详细规划》 (宝红片区) 公示稿

广元市国土空间规划编制研究中心

2025年12月

注：本次公示内容为阶段性规划草案，所有数据、图纸和内容以最终批复为准。

# 前言

为深入贯彻《中共中央 国务院关于建立国土空间规划体系并监督实施的若干意见》（中发〔2019〕18号）决策部署以及《自然资源部关于加强国土空间详细规划工作的通知》（自然资发〔2023〕43号）、《四川省城镇详细规划编制指南（试行）》、中央城市工作会议、《中共中央 国务院关于推动城市高质量发展的意见》等文件精神，全面落实《广元市国土空间总体规划（2021-2035年）》等相关要求，更好指导服务城市建设，广元市国土空间规划编制研究中心组织编制了《广元市中心城区国土空间详细规划（宝红片区）》（以下简称《规划》）。

宝红片区是广元市西进核心区域，具有公铁水空综合交通枢纽及产业集聚优势，本规划通过“单元管控+地块控制”的技术路径，细化土地使用、建筑容量、风貌管控等实施性指标，旨在推动土地存量更新与增量提质协同，促进城乡要素双向流动，实现宝红片区从“传统工商业城镇”向“生态型产城园融合新城”转型，支撑广元建设川陕甘结合部现代化中心城市。

《规划》经批准后，具有法律效应，有关部门、建设开发单位及个人必须遵照规划严格执行。

# 01

## 单元划分及规划范围

### 研究范围

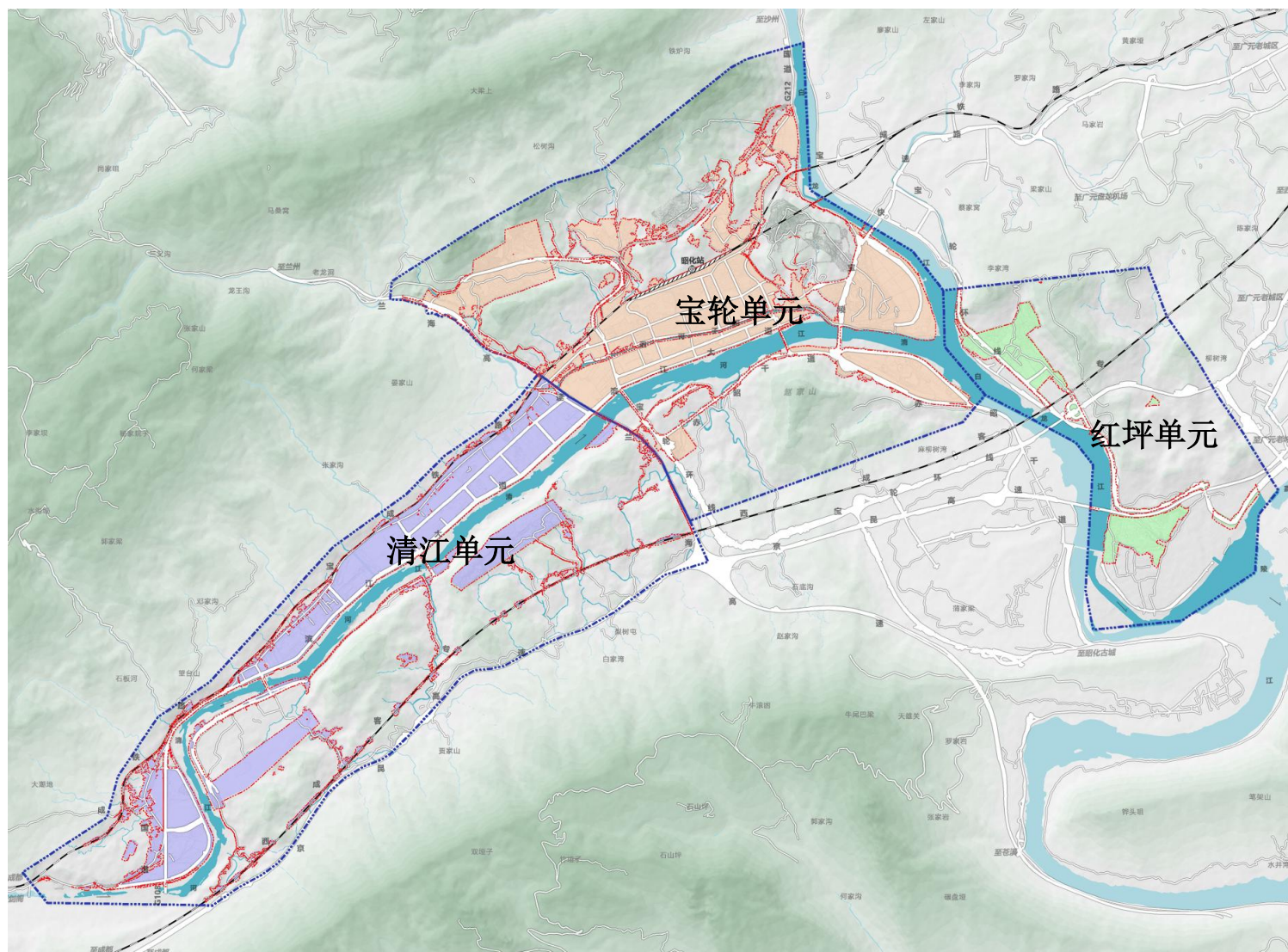
61.66平方  
公里

片区包含宝轮、清江和红坪三个单元，东连石龙、石盘工业园区，北与老林村交界，南与白龙江及京昆高速相连，西至石羊村，与剑阁县下寺镇相接，研究范围61.66平方公里。

规划范围为宝红片区内全部城镇开发边界面积，共计17.13平方公里。

### 规划范围

17.13平方  
公里





## 社会经济发展稳中有进，人口规模呈上升趋势

片区现状建设用地规模1057.24公顷。2024年常住人口8.12万余人，地区生产总值37.74亿元，城镇居民人均年可支配收入为42604元。



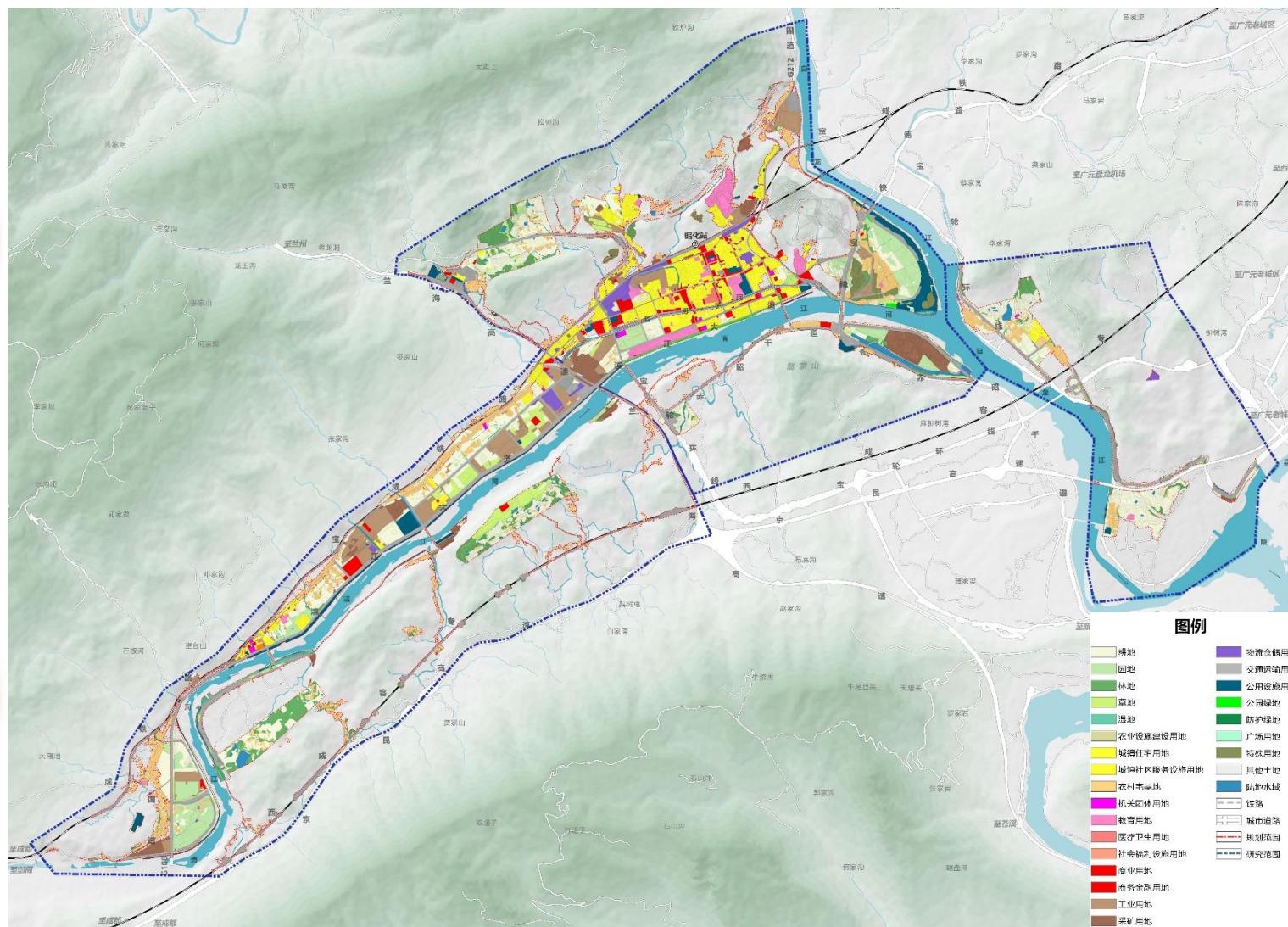
## 山水交织、城景相融，人文资源底蕴丰富

有清江河、白龙江、赵家山等自然景观，川陕省赤化县红军医院旧址、红军井和苏维埃政府旧址、土基坝遗址等历史文化资源，821厂、红轮机械厂、水电五局等三线建设文化遗存。



## 工业主导的产业体系，产业集群效应凸显

在宝轮镇区、石羊清江产业园区内已初步形成现代服务业、仓储物流、食品饮料、建材等产业业态，产业链初具规模，产业集群效应逐渐凸显。



## 03 目标定位与规模控制

### 3.1 总体定位

依托片区自然资源禀赋和发展条件，立足广元“1345”发展战略，落实上位规划要求，以发展新质生产力作为内生动力源泉，支撑广元建设川陕甘结合部现代化中心城市。将片区打造为：

**高质量产城园融合发展示范区**

### 3.2 功能定位

宝红片区以产城融合发展为目标，结合现状功能业态和社会经济发展。打造以**工业、物流、商贸和城市综合服务为核心功能**的美丽新城。



## 03 目标定位与规模控制

### 3.3 规模控制

以片区土地资源、水资源承载为核心、结合配套设施支撑要素。



城镇开发边界面积**1713.09公顷**;



总建设用地面积**1689.51公顷**;



总人口规模为**14万人**;



经营性用地规模控制在**956公顷以内**;



公益性用地规模控制在**757.09公顷以内**。

# 04 空间结构与用地布局

## 4.1 空间结构

落实上位规划引导，以产城融合为目标，结合片区自然资源禀赋，打造宜居、宜业、宜养的都市新区，优化完善功能布局，构建“一环两廊三核四区”的城市空间结构。

- ➔ **一环：** 片区综合发展环；
- ➔ **两廊：** 清江河生态景观廊、白龙江生态景观廊；
- ➔ **三核：** 宝轮镇片区综合服务核、安全坝片区商务服务核、清江片区产城园服务核；
- ➔ **四区：** 宝轮综合服务区、安全坝文化商贸区、清江绿色制造区、下石盘文化旅游区。





# 05 综合交通规划

构建“内联外畅”的内部城镇交通网络格局，形成“一环三横五纵多支”的畅通交通体系。

## “一环”

宝轮环线（宝轮东南西北环线组成）

## “三横”

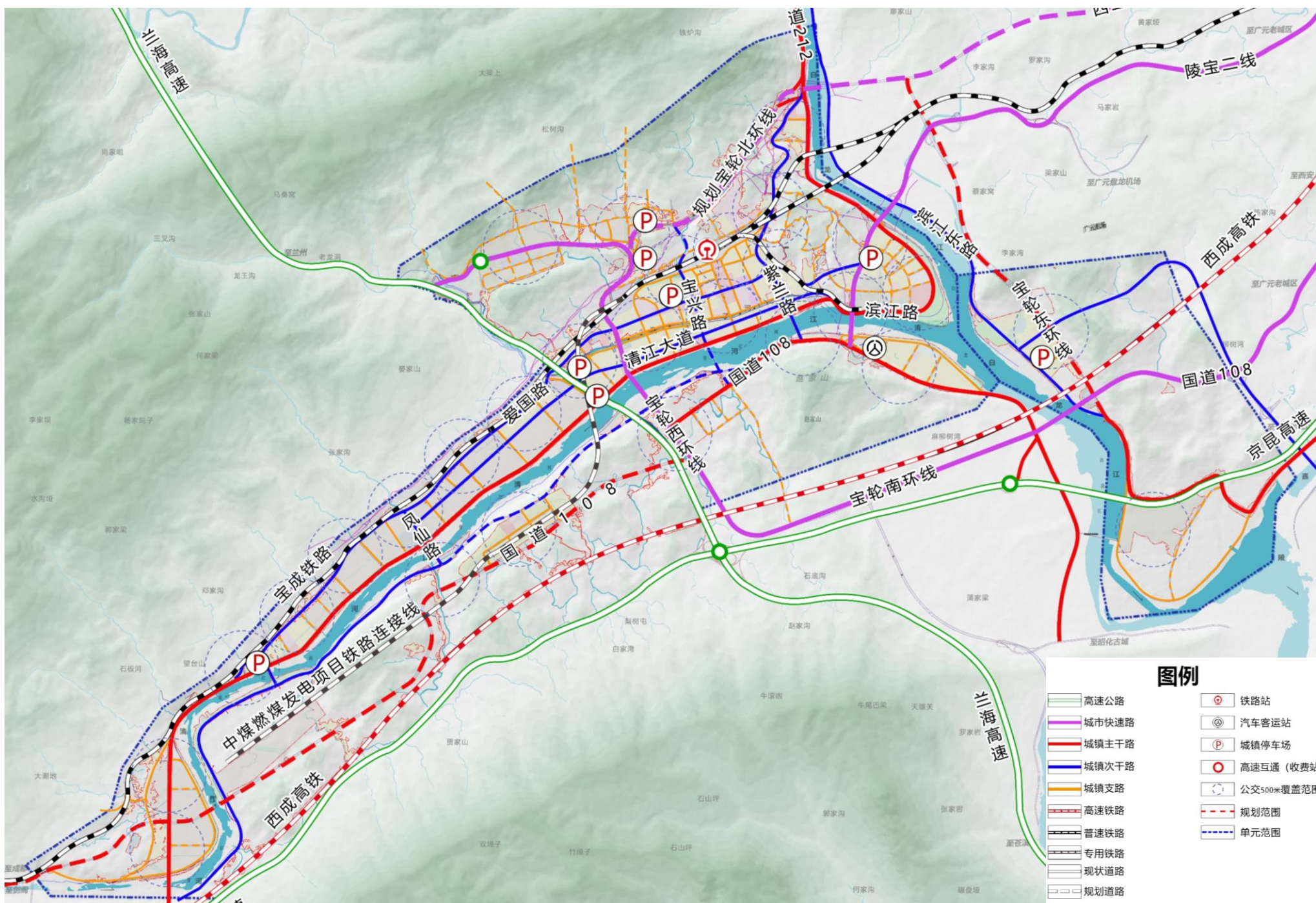
爱国路—三江大道、纺织大道—滨江路、国道G108

## “五纵”

滨江东路、紫兰路、宝兴路、凤仙路、国道G212

## “多支”

串联片区内主次干道的支路系统



## 06

## 绿地与开敞空间规划

规划形成“一心两轴多点”的景观空间格局。

“一心”

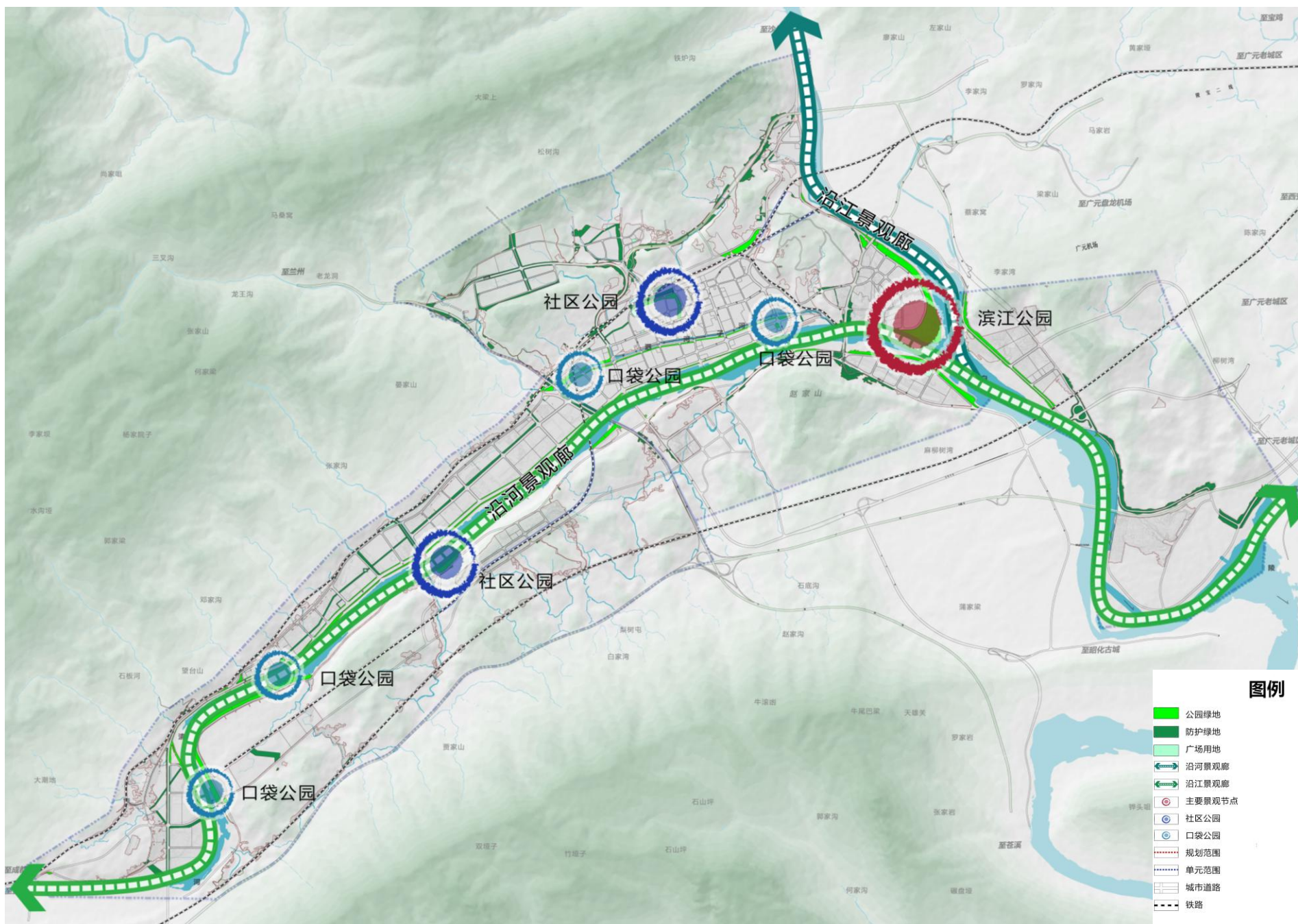
以安全坝为中心，打造区域景观节点；

“两轴”

沿清江河和白龙江打造沿河、沿江景观廊道；

“多点”

利用街头空地打造口袋公园和社区公园。



以《城市居住区规划设计标准》(GB50180-2018)为基础,参照《社区生活圈规划技术指南》完善社区服务、日常出行、公共安全等方面设施配建,以5-10分钟、15分钟生活圈构建两级生活服务圈。

01

## 5-10分钟配建

11处社区服务站、19处幼儿园、11处小型多功能运动场地、11处社区卫生服务站等。

02

## 15分钟社区生活圈配建

1处体育馆、2处养老院、1所高中、1处中等职业教育学院、5处医院、1处儿童福利院、2所九年一贯制学校、1所初中、5所小学、3处文化活动中心、1处镇政府、1处派出所等。



15分钟生活圈



10分钟生活圈

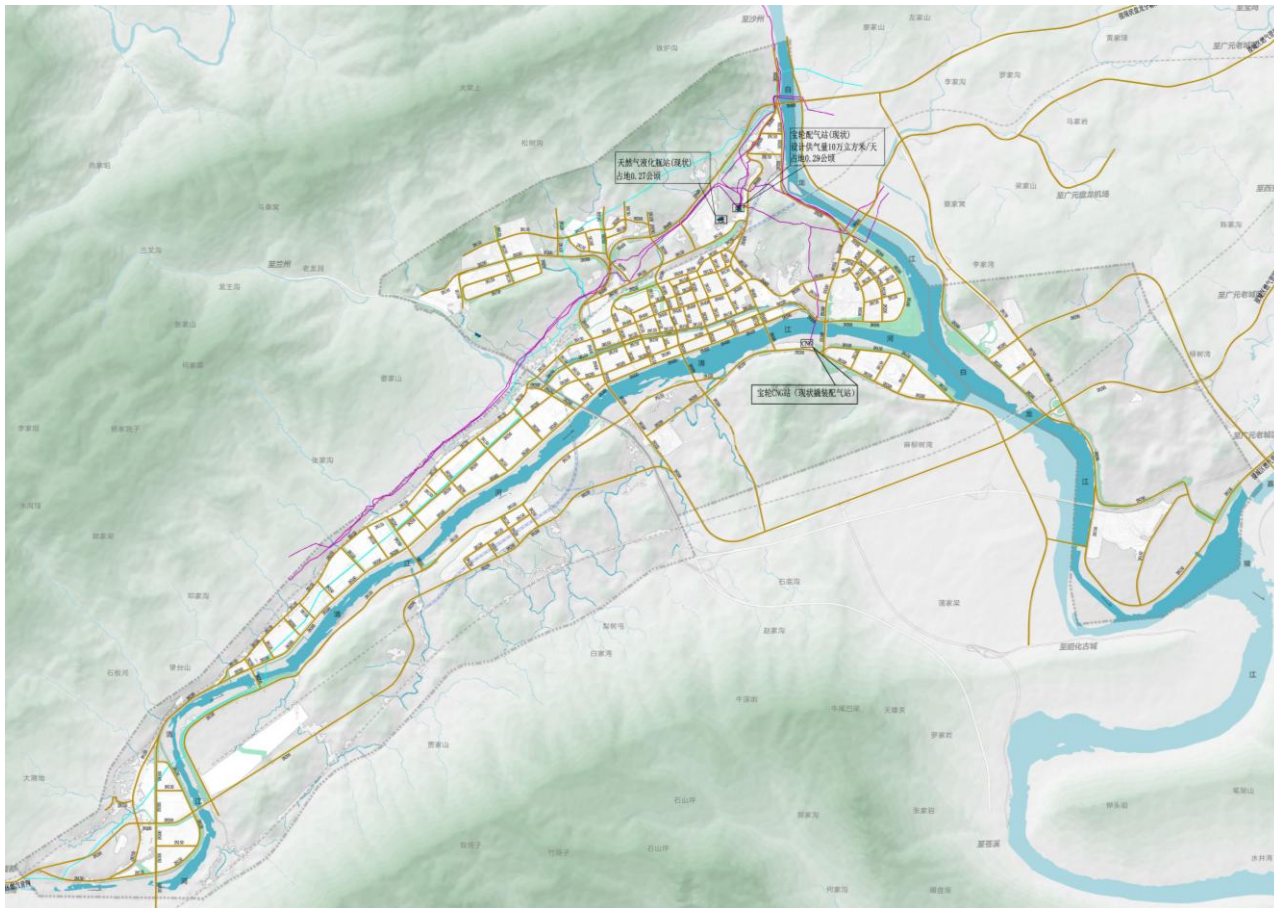


5分钟生活圈



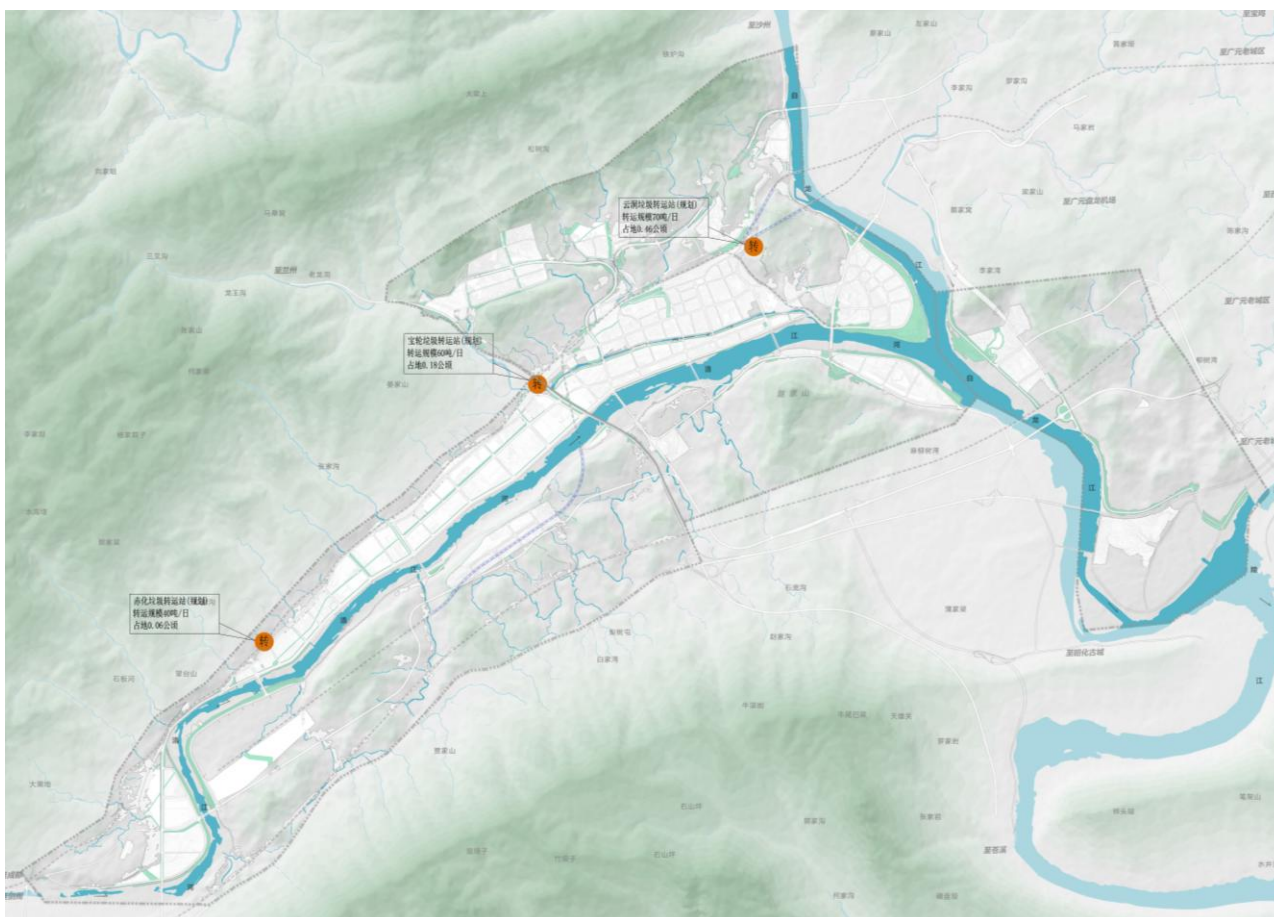






## 燃气规划

保留宝轮配气站、宝轮CNG站、天然气液化瓶站，规划沿道路布局一级中压输配气管网，管径为DN150~DN400。



## 环卫规划

生活垃圾转运至广元城市生活垃圾焚烧发电厂进行处理，医疗废物、餐厨垃圾、建筑垃圾、工业固废通过垃圾分类处理，规划配建3座垃圾转运站，垃圾收集点的服务半径不宜超过70米，片区内结合商业、居住、工业等用地共设公厕35座。

## 09

## 综合防灾规划

## 抗震

一般建设工程按照基本设防烈度VII度进行抗震设防。生命线工程在基本设防烈度基础上提高1度设防或提高抗震措施，重大工程依据审定的地震安全性评价结果进行抗震设防。

## 防洪排涝

防洪标准为50年一遇，内涝防治标准为20年一遇。

## 消防规划

保留现状濠江路消防救援站，规划新增一座田家湾消防救援站、一座清江消防救援站。

## 应急避难

规划控制4处室外应急避难场地，面积不小于13.2公顷。以快速路、主次干路等道路为主要应急救援疏散通道。

## 人防规划

规划人口14万人，战时留城人口按城市总人口的40%计算，人防工程面积标准取1平方米/人，掩蔽工程面积取1.5平方米/人。

## 地质灾害

片区东部区域涉及地灾重点防治区，地质灾害发育以滑坡为主，建设工程应按照相关法律法规、标准规范要求避让地质灾害高风险区，并落实地质灾害防治措施。

