

广元经济技术开发区国土空间详细规划 (袁家坝、石盘单元)

【公示稿】

广元经济技术开发区国土空间规划编制研究中心
2026年4月

注：本次公示内容为阶段性规划草案，所有数据、图纸和内容以最终批复为准。

前言

PREFACE

依据川府函〔2024〕57号文件，《广元市国土空间总体规划（2021—2035年）》（以下简称“市国空”）已获得四川省人民政府的批复。为贯彻落实《中共中央国务院关于建立国土空间规划体系并监督实施的若干意见》（中发〔2019〕18号）《中共四川省委办公厅 四川省人民政府办公厅印发〈四川省建立国土空间规划体系并监督实施的实施方案〉》（川委厅〔2020〕8号）《自然资源部关于加强国土空间详细规划工作的通知》（自然资发〔2023〕43号）等文件要求，广元经济技术开发区国土空间规划编制研究中心启动国家级广元经济技术开发区五个详规单元的详细规划编制工作。本次规划为其中袁家坝、石盘两个单元的详细规划编制（以下简称《本规划》）。

本规划全面落实市国空相关要求和重大部署，深化细化市国空对袁家坝、石盘（含先锋）工业组团的规划传导内容，对城镇开发边界内具体地块用途、开发强度、配套设施和空间组合等作出实施性安排。

本规划经批准后，具有法律效应，有关部门、建设开发单位及个人必须遵照规划严格执行。

单元划分及规划范围 >>

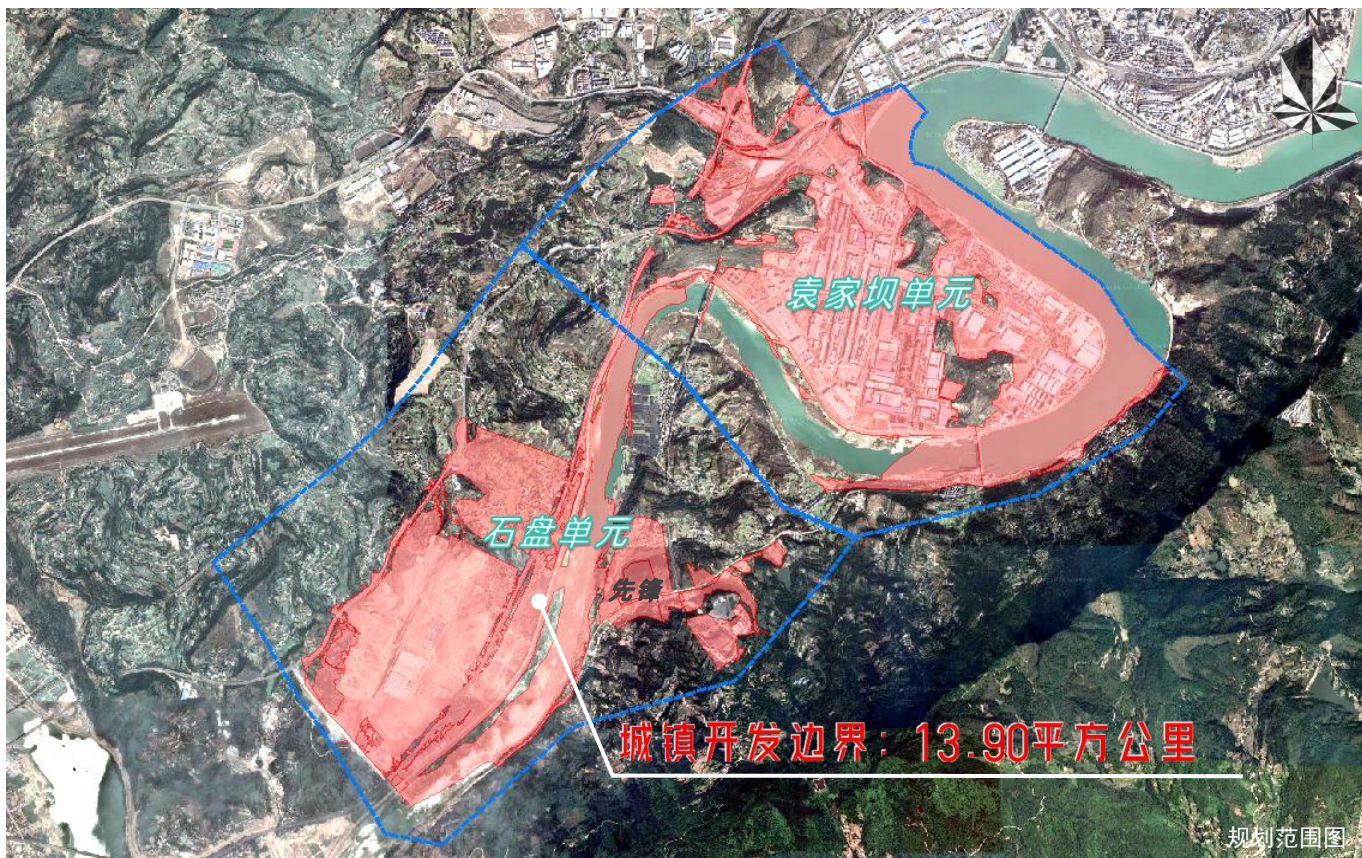
单元划分

本次详细规划包含袁家坝、石盘2个详规单元，研究范围**28.76**平方公里。



规划范围

为袁家坝和石盘两个详规单元城镇开发边界所围合的区域，东至王家营西界，南至先锋，北至西成高铁，西至摆宴坝大桥，总面积**13.90**平方公里。



现状概况 >>

产业基础

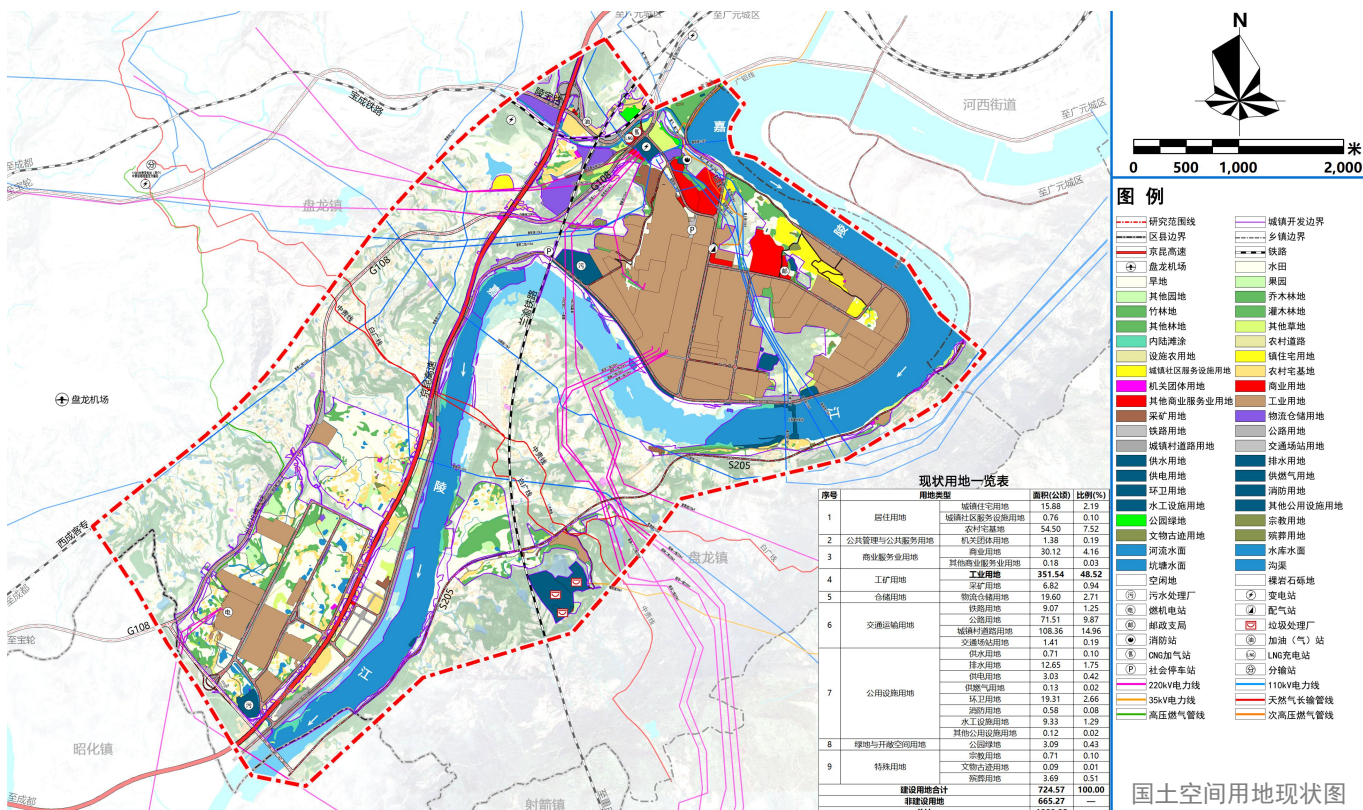
规划区铝产业基础扎实，发展成效显著，是全市铝基产业主要聚集地。已形成了年产61.5万吨电解铝（占全省电解铝产能的58%）、40万吨再生铝、190万吨铝精深加工的产能规模和“电解铝—铝材精深加工—再生铝循环利用”的产业链。

园区建设

袁家坝工业园已建设成熟，运行稳定，石盘工业园正处于快速建设中；由国道G108、省道S205、滨江路等东西向干路和怀德路、摆宴路等南北向干路构成的“三横两纵”对外交通干路网已建成；公服设施基本完善，市政设施配套齐全，满足当前使用需求。

人口与用地

规划区现状城乡建设用地规模724.57公顷，总人口约1.38万人，其中产业人口约0.95万人，常住居民约0.43万人（含城镇和乡村居民）。



图示数据来源为2023年度国土变更调查

目标定位与规模控制 >>

规划目标

做大做强铝基产业能级，壮大延伸产业链条，提升创新发展能力，支撑广元“1+3+3”工业优势主导产业体系，推动广元高质量发展，盘活存量、拓展增量，将石盘和袁家坝打造为：

“中国绿色铝都”、“川陕甘渝铝交易中心、加工中心、物流中心”的核心承载地
“高效、节能、绿色、循环”现代化一流铝产业示范园

规模控制

• 落实上位规划要求，细化袁家坝、石盘组团发展目标、功能定位及规模。

✓ 规划城镇开发边界面积 **1390.31** 公顷，

✓ 规划建设用地面积 **1082.21** 公顷，

✓ 规划总人口 **3~4万** 人（含产业人口与城乡居民）。

空间结构 >>

依托规划区自然山水格局，结合用地与功能布局，按照“以研带产、以消促产”思路，推动片区创新研发与人才引进，打通铝产业链，提升产业效能，规划形成“一心一带四区多点”的总体空间结构。

一心

北部园区综合服务中心、活力中心

一带

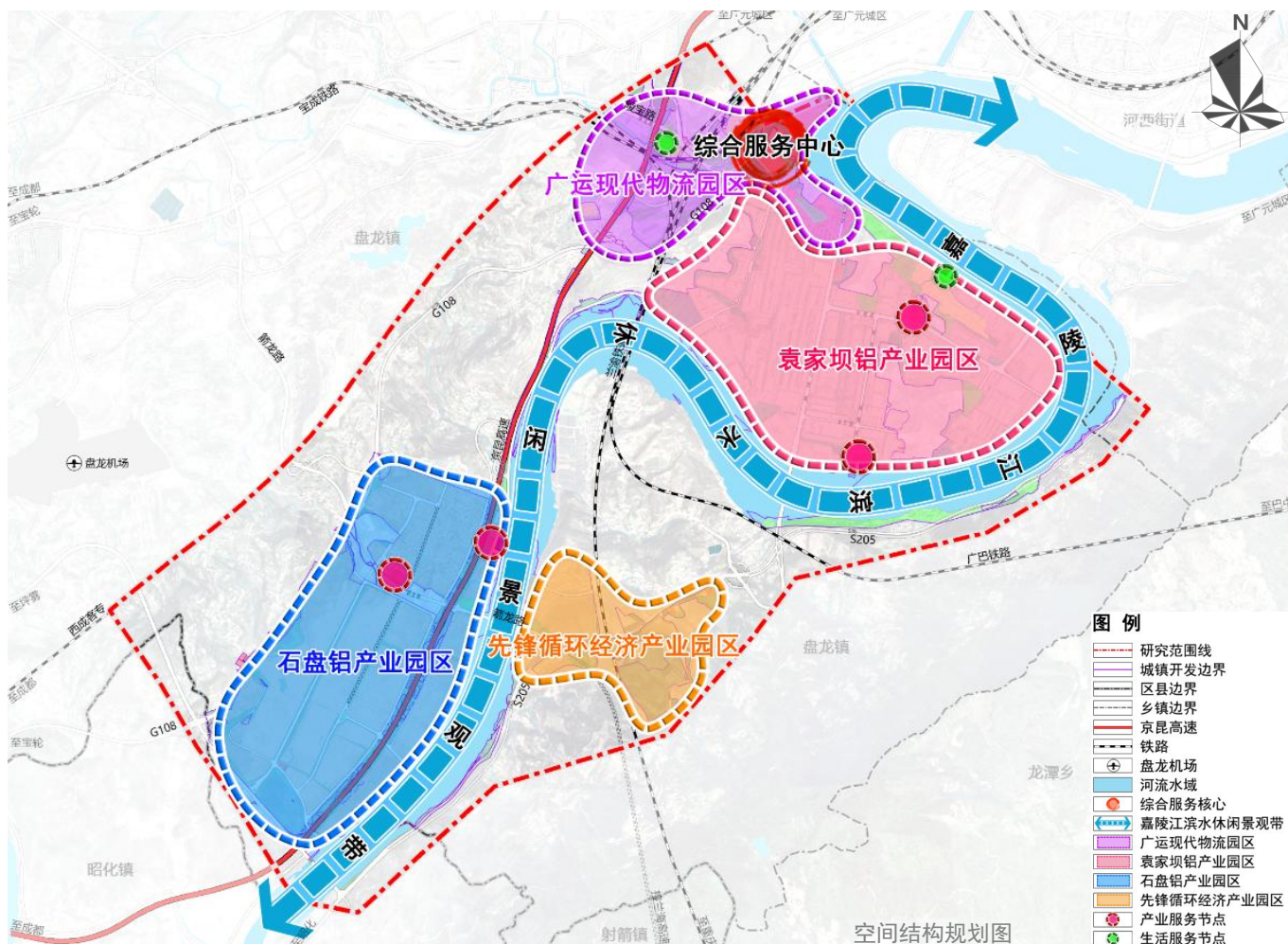
嘉陵江滨水休闲景观带

四区

袁家坝铝产业园区、石盘铝产业园区、先锋循环经济产业园区和广运现代物流园区

多点

多个公共服务节点



综合交通规划 >>

本次规划落实市国空所确定的干路网骨架，根据规划区发展形态、地形及河流等现状情况并衔接中心城区交通体系，合理组织优化支路网，形成“五主一次多支路”的路网系统。

五主

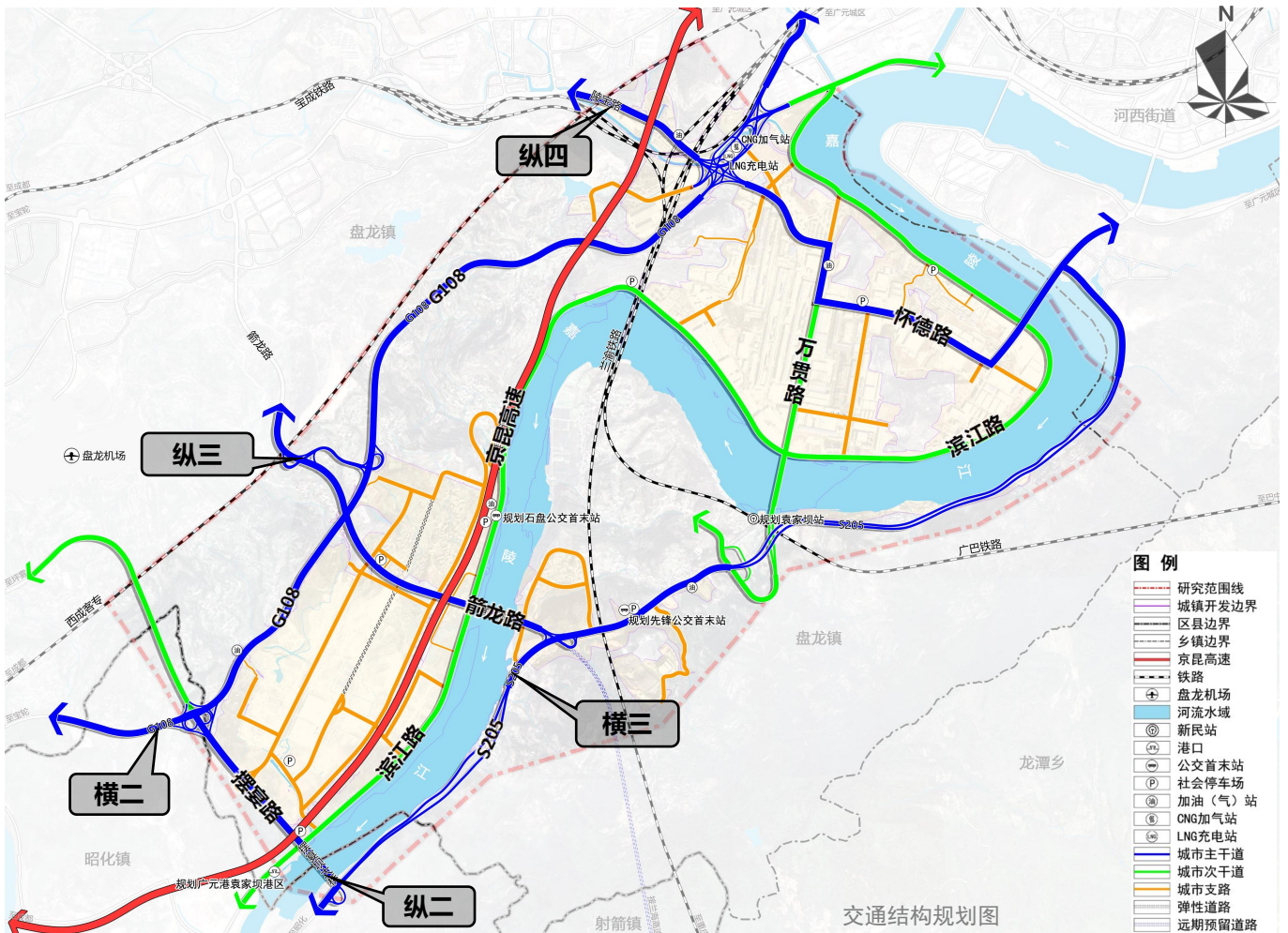
国道G108（规划横二线）、省道S205（规划横三线）、摆宴路（规划纵二线）、箭龙路（规划纵三线）、国道G212 - 万贯路 - 怀德路 - 袁塔大桥（规划纵四线）

一次

滨江路

多支

唯中路、翠微路、长兴路、博能路、石盘北路等组团内部道路



绿地和开敞空间规划 >>

规划构建“一带两区、三线多点”的蓝绿空间格局。

一带

指依托嘉陵江形成的蓝绿公共空间展示带

两区

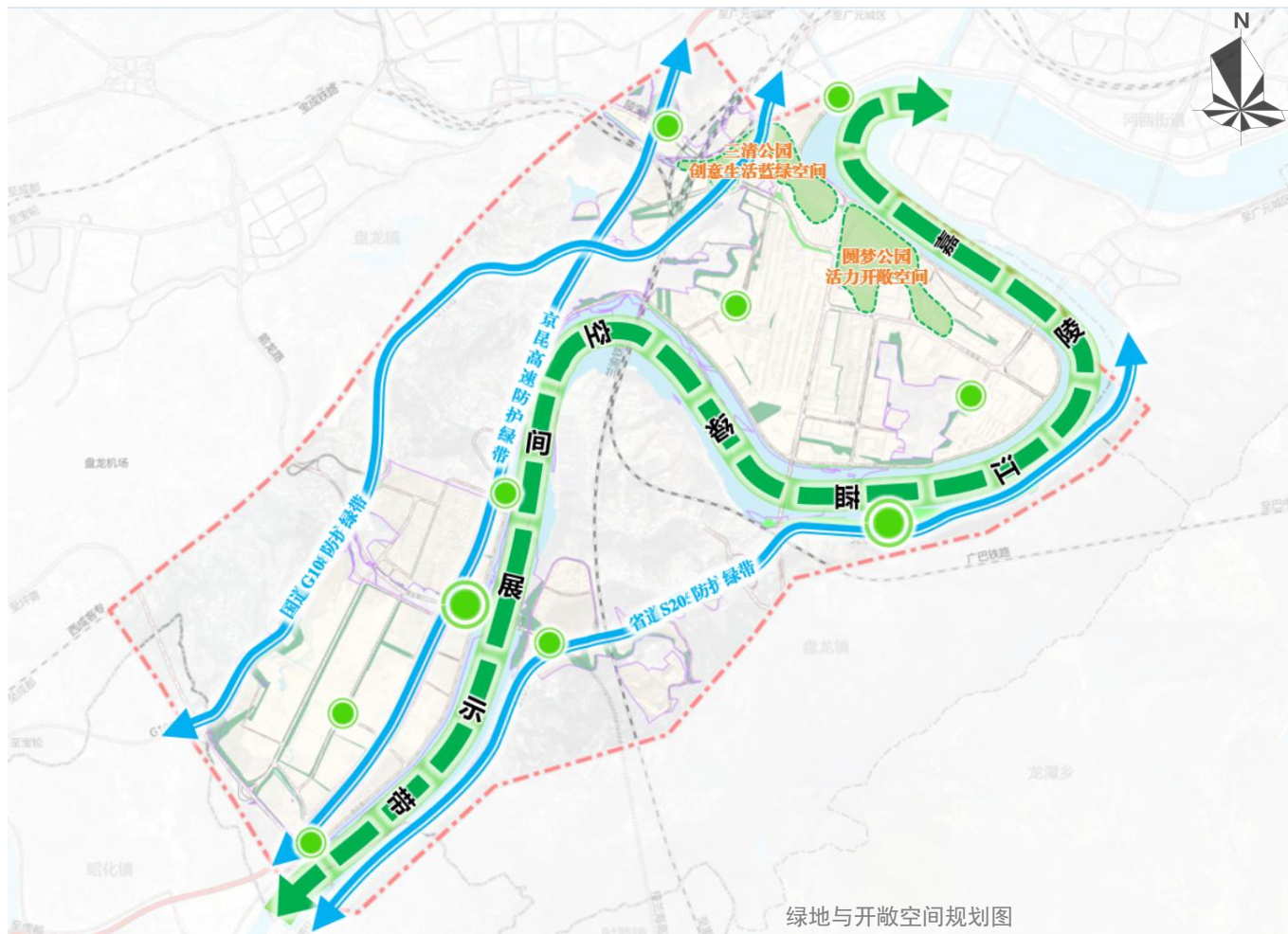
指依托三清公园和栖凤湖娱乐项目形成的创意生活蓝绿公共空间和以圆梦公园为核心的活力开敞空间

三线

指沿国道G108、京昆高速、省道S205布局的公园绿地和防护绿地

多点

指规划区域内部点状布局的各绿地空间



公共服务设施规划 >>

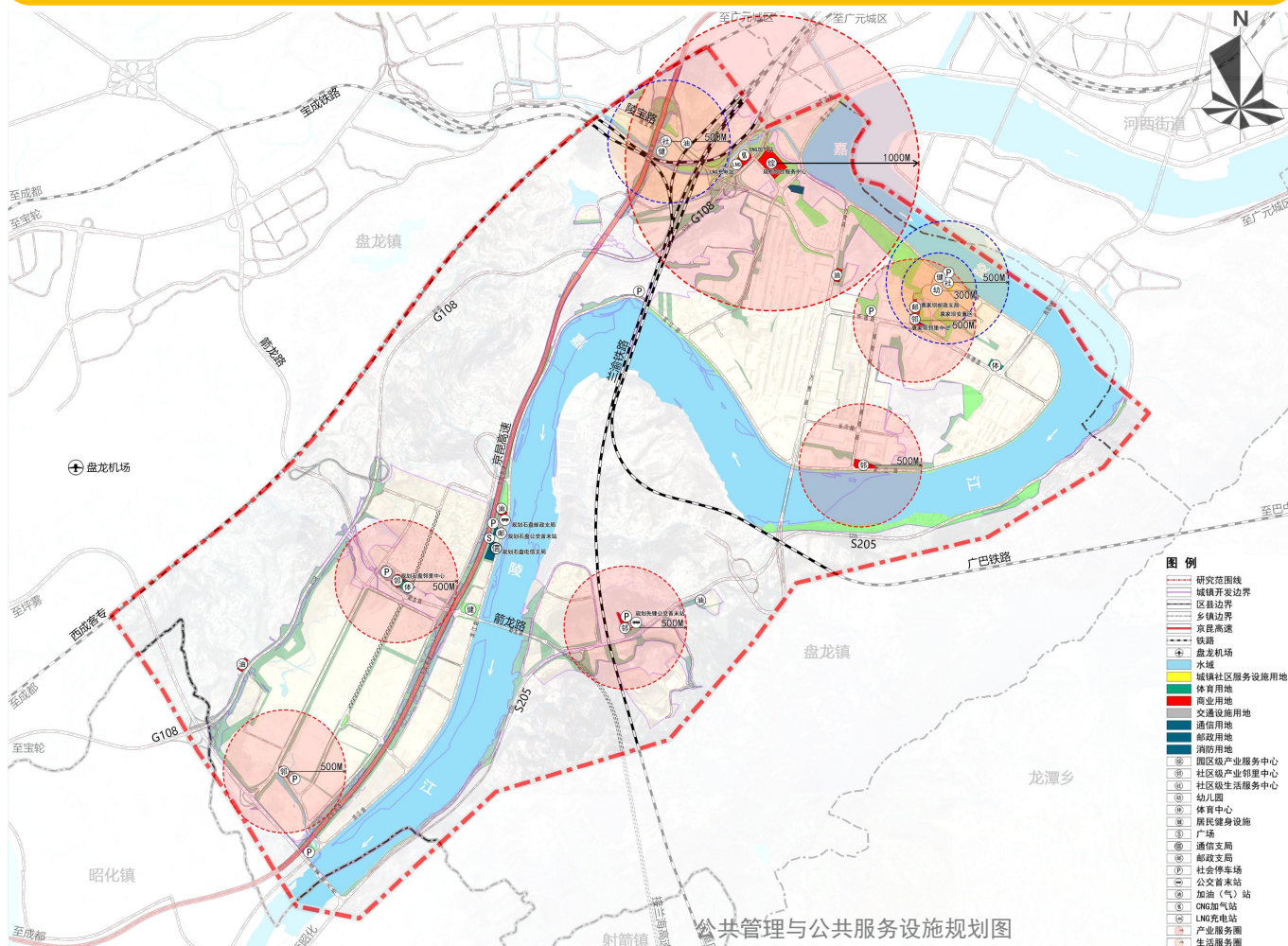
重点围绕企业生产服务及园区职工生活服务，以“产城融合、职住平衡”理念为指导，加强与下西、红坪等周边组团设施共享，规划按“街道—社区”两级、“生活—产业”两类建立邻里中心体系，分级分类配置公共管理与公共服务设施。其中，街道级邻里中心配置15分钟生活圈配套设施，社区级邻里中心配置5~10分钟生活圈配套设施。

15分钟生活圈

规划1个街道级综合服务中心，为商业用地合建，位于袁家坝变电站东侧，主要配置工业博览、产业服务、文化活动中心、全民健身中心、卫生服务中心等公共服务设施。

5-10分钟生活圈

围绕居住用地集中区域规划2个社区级生活邻里中心，主要配置社区服务站、文化活动站、体育健身点、老年人日间照料中心（托老所）等公共服务设施。规划5个社区级产业邻里中心，主要配置食住、商业、文体、办公、培训等设施。

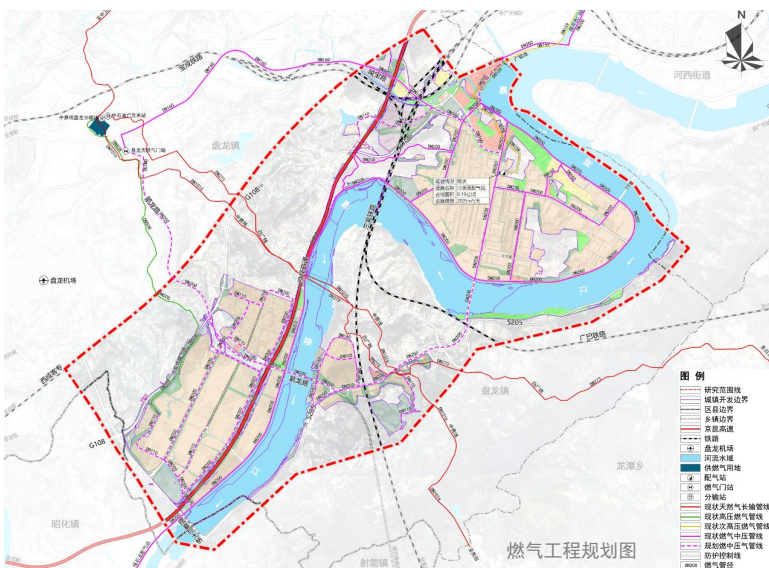


市政公用设施规划 >>



通信规划

通信方面保留现状袁家坝邮政支局，主要服务石盘、先锋组团，袁家坝组团由下西电信支局服务；按照300米间距因地制宜布局5G基站，建设智慧园区。



燃气规划

燃气方面袁家坝及石盘气源由川浙园配气站、盘龙配气站、石龙配气站联合供气；先锋气源来自盘龙配气站、西门站。规划保留川浙园配气站。保留现状中贵、白广天然气长输管线，盘龙门站至川能投高压A燃气管线，并做好安全防护。



环卫规划

规划保留现状生活垃圾填埋场、生活垃圾焚烧发电厂、医疗废物处置中心、厨余垃圾处理厂。石盘工业园单独设置石盘小型垃圾转运站1处；袁家坝垃圾转运由下西生活垃圾转运站处理。

综合防灾规划 >>

积极完善城市公共安全体系、综合防灾减灾体系，做好危机管理工作，提高对危及城市公共安全事故的处置能力和应急突发事件处理能力，建立确保灾后迅速恢复重建的机制。

防洪排涝

规划区内嘉陵江按50年一遇标准设防，其他河道按20年一遇标准设防。沿嘉陵江修筑河道防洪堤，规划区内袁家坝、石盘两条冲沟修筑防洪堤。行洪区内除必要的与防洪有关的工程构筑物外，严禁修建其他构筑物。

城市防震

广元市规划抗震设防基本烈度为Ⅶ度，建筑工程抗震设防标准，一般建筑按Ⅶ度设防，特殊公共建筑及生命线工程按Ⅷ度设防。工业建筑根据其建筑结构不同按照《建筑抗震设计规范》(GB50011)和《建筑工程抗震设防分类标准》(GB50223)要求设防。

公共卫生安全

在城市生活圈范围内，配套卫生服务中心(社区医院)等医疗设施，并将文化活动中心、体育中心等作为医疗备用空间，通过设置固定避难场所和应急通道等，完善应急空间网络布局。

地质灾害防护

规划区不涉及地质灾害高风险区和高危险区，无地质灾害隐患点；大部分处于地质灾害低危险区，少量区域处于中危险区，主要位于石盘和先锋山地区，应加强预防，采取地质灾害综合整治措施，全力确保安全。

危险品防护

危险品生产和仓储用地的选址应远离城市，并应符合环境保护和防火、防爆、防灾的要求。油气输送管道两侧防护距离及管控应满足相关规范。

综合防灾规划 >>

城市消防



规划保留袁家坝万贯路一级普通消防站，新建石盘一级普通消防站。消防给水主要依靠城市供水系统，同时综合利用城市自然水体，作为城市消防补充水源。在袁家坝、石盘各设置1处消防取水码头，以确保扑救火灾时供水充足。

应急体系



结合广场、滨江绿地、平坦的社区公园、停车场，规划应急避难场所18处；对于500米半径未覆盖的区域，要求工业用地内按0.2公顷有效面积/处配建应急避难场所，附在土地出让条件中，规划7块工业用地需设置应急避难场所。规划主要以交通干线和城市次干道作为疏散通道。

人防



将人防设施与城市基建同步规划、同步建设，实现“平战结合”。按照市国空要求，人均防护面积不低于1m²，规划区人防工程总面积不低于4万m²。结合卫生站设置紧急医疗救助设施2处。

