

# 广元经济技术开发区 国土空间详细规划编制方案 (石龙、盘龙单元)

(公示稿)

广元经济技术开发区国土空间规划编制研究中心  
2026年4月

注：本次公示内容为阶段性规划草案，所有数据、图纸和内容以最终批复为准

# 前言

为深入贯彻《中共中央 国务院关于建立国土空间规划体系并监督实施的若干意见》（中发〔2019〕18号）、《自然资源部关于加强国土空间详细规划工作的通知》（自然资发〔2023〕43号）和《四川省建立国土空间规划体系并监督实施的实施方案》（川委厅〔2020〕8号）等文件要求，完善广元市国土空间规划体系，提高经开区国土空间治理能力，推动工业经济突破性发展，建设高水平、一流现代化园区，根据《中华人民共和国城乡规划法》，编制《广元经济技术开发区国土空间详细规划（石龙、盘龙单元）》（以下简称“本规划”）。

本规划是对地块用途和开发建设强度等做出的实施性安排，是开展国土空间开发保护活动、实施国土空间用途管制、核发城乡建设项目规划许可、进行各项建设等的法定依据。本规划经批准后，具有法律效应，有关部门、建设开发单位及个人必须遵照规划严格执行。

本规划包含两个规划层面，单元层面落实总体规划目标要求，衔接相关专项规划空间需求，指导实施层面详细规划编制，重点体现底线约束、总量控制、结构布局和民生保障等内容；实施层面细化落实单元层面详细规划的传导内容，体现具体地块用途和建设强度等实施性安排。

## 单元划分

根据广元市中心城区详细规划编制片区划分方案，本规划涉及广元经开片区中的石龙单元、盘龙单元。

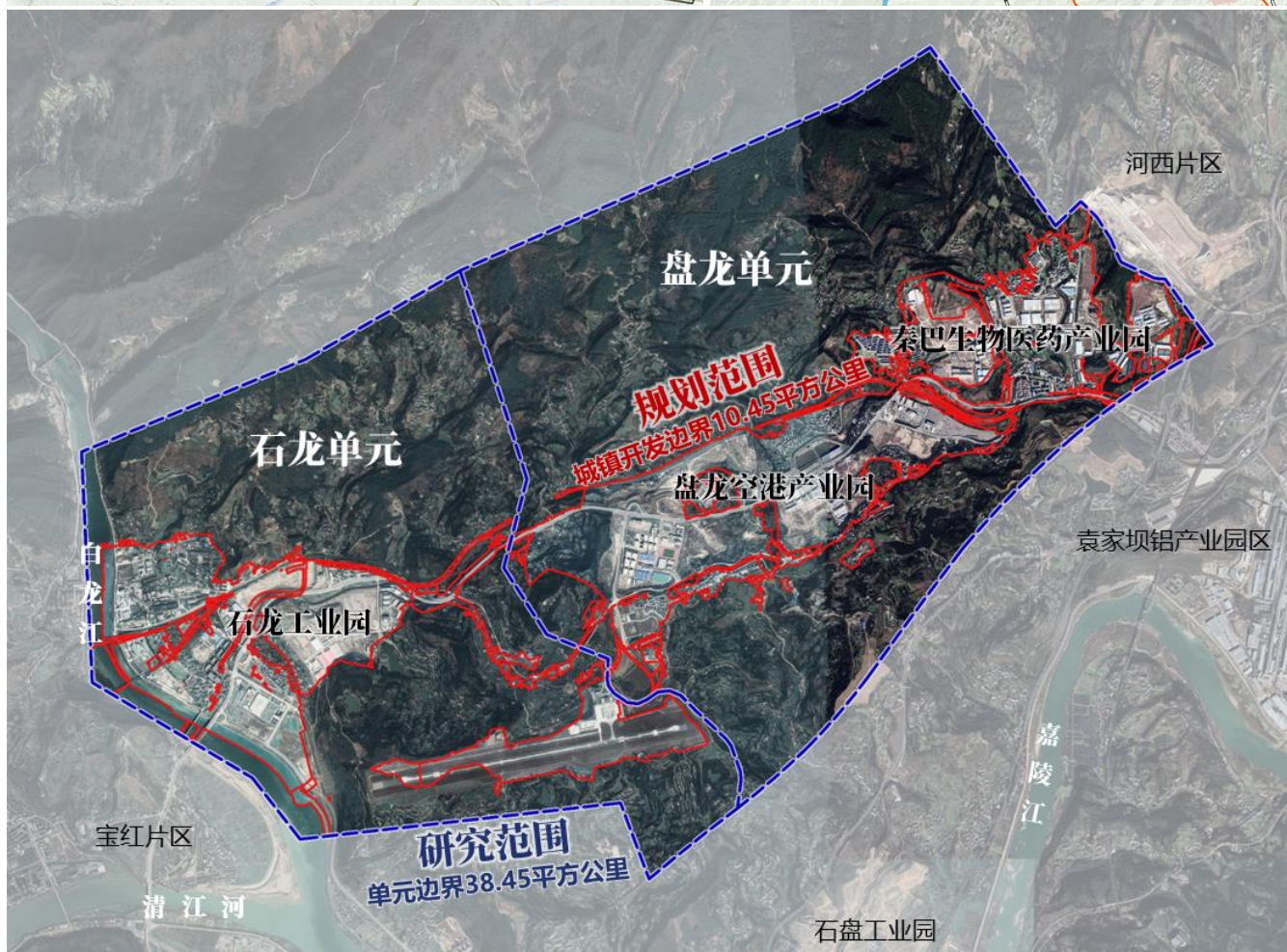
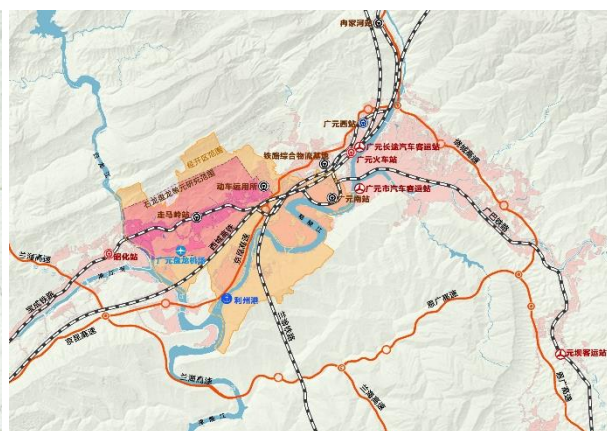
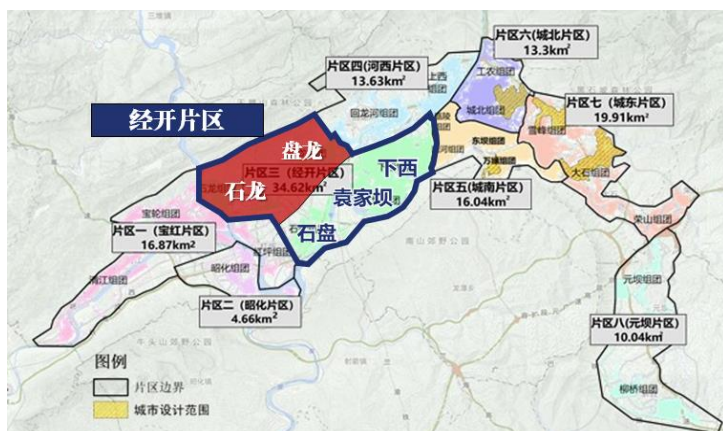
## 规划范围

西起白龙江、东至动车所、南接西成高速铁路，北临天曩山国家森林公园，涉及石龙工业园、盘龙空港产业园、秦巴生物医药产业园，规划范围10.45平方公里，研究范围38.45平方公里。

## 规划面积



10.45平方公里  
城镇开发边界范围



## 01 区域通道优势凸显

紧邻广元中部城区，与宝轮镇镇区隔江相望，联动发展区位优势显著。区域周边集聚公路、铁路、水运、航空多维交通枢纽设施，是广元“一主多辅”对外货运枢纽体系的重要核心支撑。

## 02 土地盘活潜力尚可

现状常住人口 1.16 万人，已供已建土地 429.25 公顷，占已供土地总面积的 90%。存量土地包括批而未供面积 257.71 公顷、供而未用面积 46.01 公顷，土地盘活有一定潜力。

## 03 产业发展初具成效

三大园区为广元市产业集群化发展的前沿承载阵地，功能布局明晰，与周边区域形成错位互补的发展格局。园区建设持续扩容提质，特色产业集聚发展，产业生态集群形成基础。

## 04 环境本底特色彰显

坐落于白龙江生态廊道东岸，具备山水环抱、景城交融的空间格局。自然基底优质，全域以低山丘陵地貌为主，地势错落有致，原生生态环境优美，生态资源禀赋突出。



——经开区战略定位——  
产业特色鲜明的“千亿产业园区”  
“川陕甘结合部产业高地”  
“国家级绿色低碳示范园区”

——石龙、盘龙单元功能定位——  
食品饮料产业重要承载地  
现代商贸物流基地  
医药健康制造中心



规划就业人口 **3.84万人**  
规划常住人口 **2.80万人**



总用地面积 **10.45平方公里**  
总建设用地 **10.34平方公里**

## 一轴联三园、三心提品质、六廊筑生态

### ■ “一轴联三园”

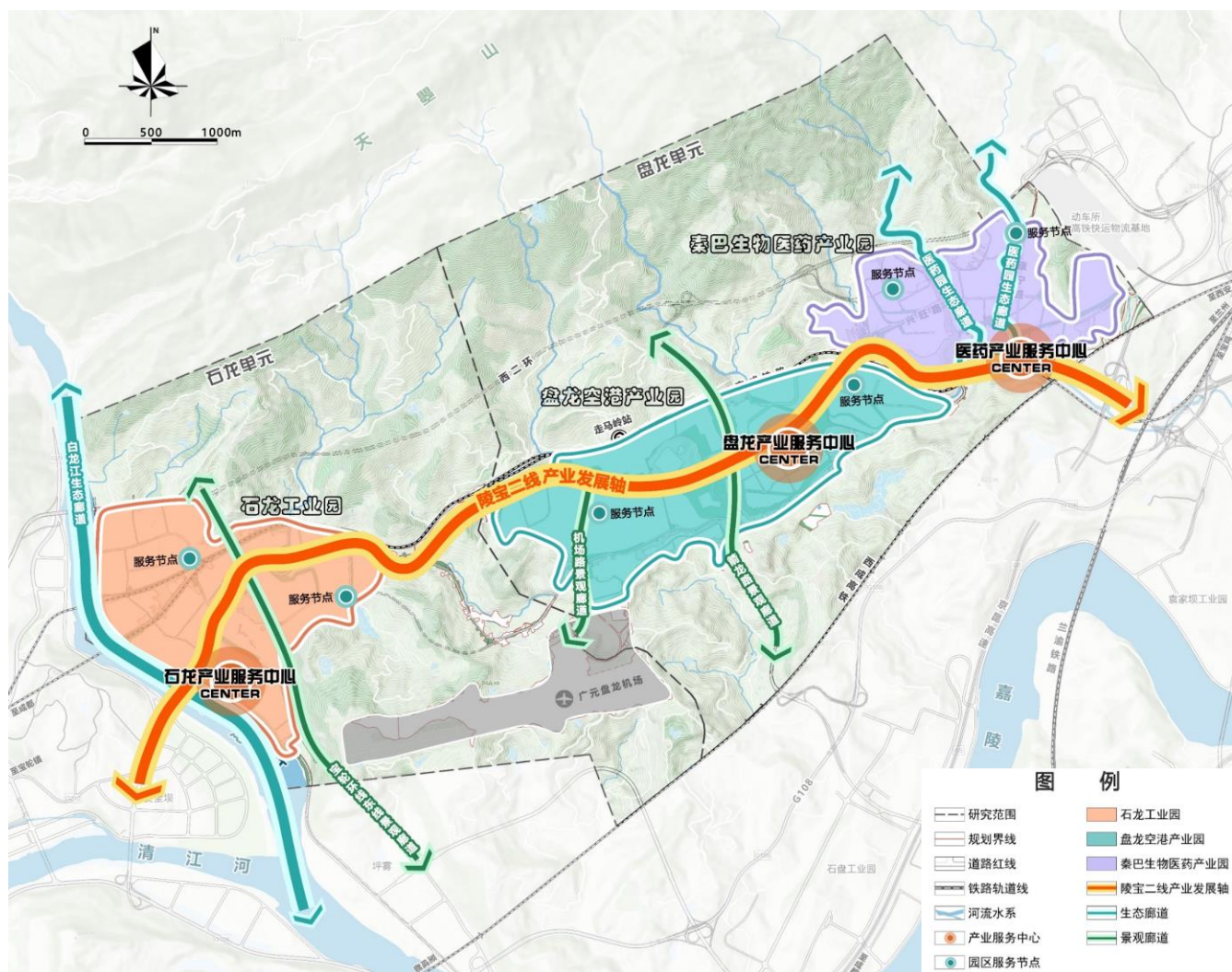
依托陵宝二线形成城市产业发展轴，串联石龙工业园、盘龙空港产业园、秦巴生物医药产业园三大产业园区。

### ■ “三心提品质”

即结合各园区产业服务需要设置石龙产业服务中心、盘龙产业服务中心、医药产业服务中心。

### ■ “六廊筑生态”

即沿白龙江、盘龙镇沟渠打造三条生态廊道，沿宝轮环线东线、箭龙路、机场路打造三条景观廊道。



## ■ 基于国空总规深化、细化、优化用地布局

以工业、物流仓储及商贸产业为主要功能导向，合理利用增量空间，有序盘活存量用地，推动工业用地集约高效布局，配套完善交通、公服、市政等设施布局。

城镇开发边界面积 **1044.74公顷**，建设用地面积 **1033.89公顷**

产业用地**501.51公顷**，产业用地占建设用地的**50%**

扣除机场、铁路及场站用地后，产业用地占建设用地的**57%**

### 居住用地

102.84公顷，占比9.84%

### 工矿用地

365.87公顷，占比35.02%

### 公用设施用地

17.02公顷，占比1.63%

### 留白用地

2.14公顷，占比0.20%

### 公共管理与公共服务用地

11.51公顷，占比1.10%

### 仓储用地

56.32公顷，占比5.39%

### 绿地与开敞空间用地

152.43公顷，占比14.59%

### 陆地水域用地

10.85公顷，占比1.05%

### 商业服务业用地

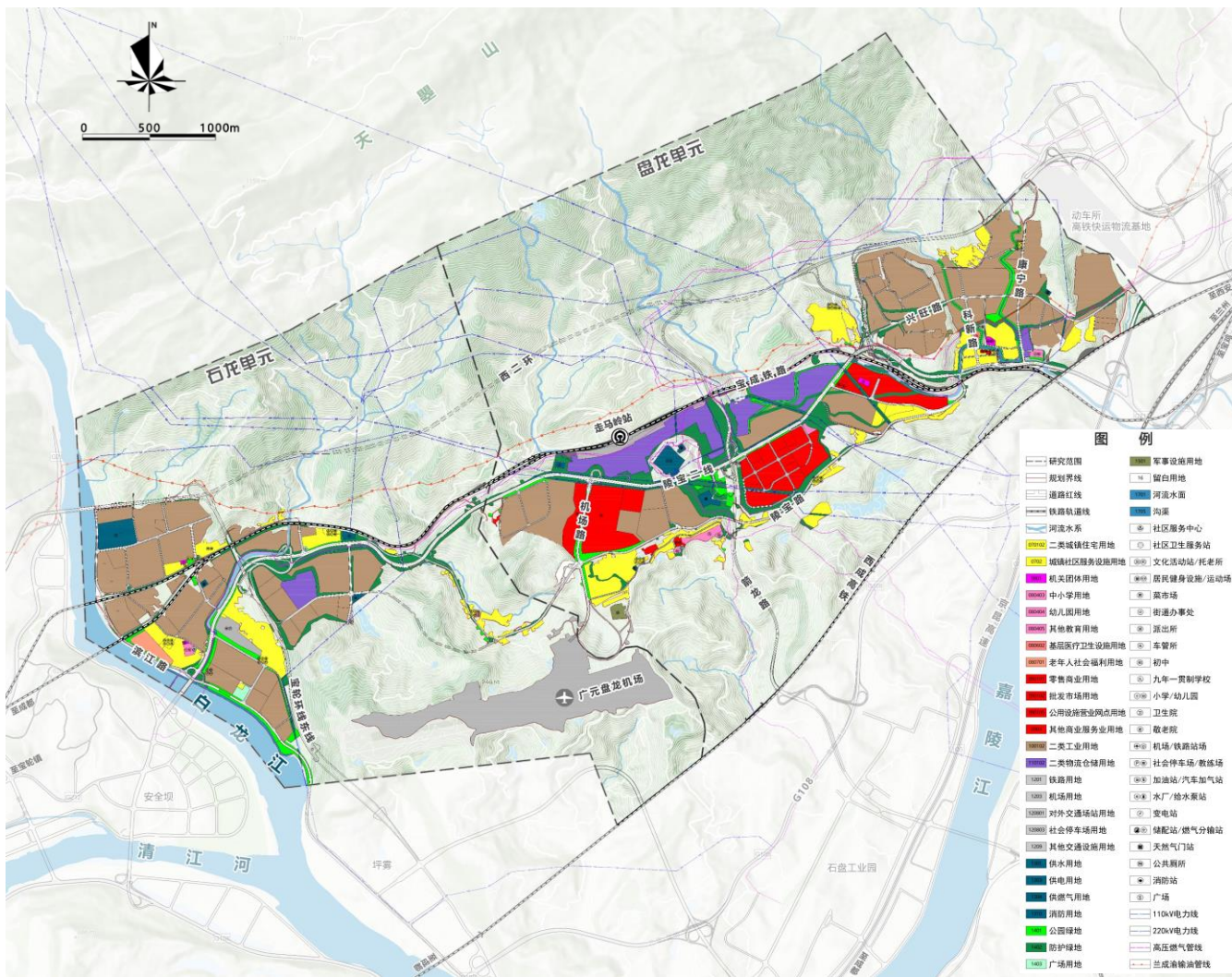
79.32公顷，占比7.59%

### 交通运输用地

244.34公顷，占比23.39%

### 特殊用地

2.11公顷，占比0.20%



## ■ 密网络、畅循环、优设施，构建高效便捷道路系统



### 建立对外交通体系

落实总规贯通性主干路网骨架，形成“两横四纵”交通性主干路网。



### 构建城市道路系统

规划“三横五纵”次干路，畅通支路微循环，完善主干路-次干路-支路城市道路体系。



### 建设便捷公交体系

衔接《广元市全市公共交通中长期发展规划》，公交站点500米覆盖率达到100%。



### 加强道路交叉管控

结合地形条件设置立体交叉口10处，现状保留2处，规划提升1处，规划新增7处。



### 完善城市停车体系

衔接停车场专项规划，规划公共停车场11处，保留3处，扩建1处，新增7处。



### 补齐交通配套设施

规划综合能源站1处，新建停车场配建比例≥20%电动汽车充电基础设施。



## ■ 依托山水本底，织密蓝绿空间，推动城园相融



规划重点沿白龙江、重要沟渠形成滨水景观带，为居民开展休闲、娱乐、健身等活动提供服务空间。



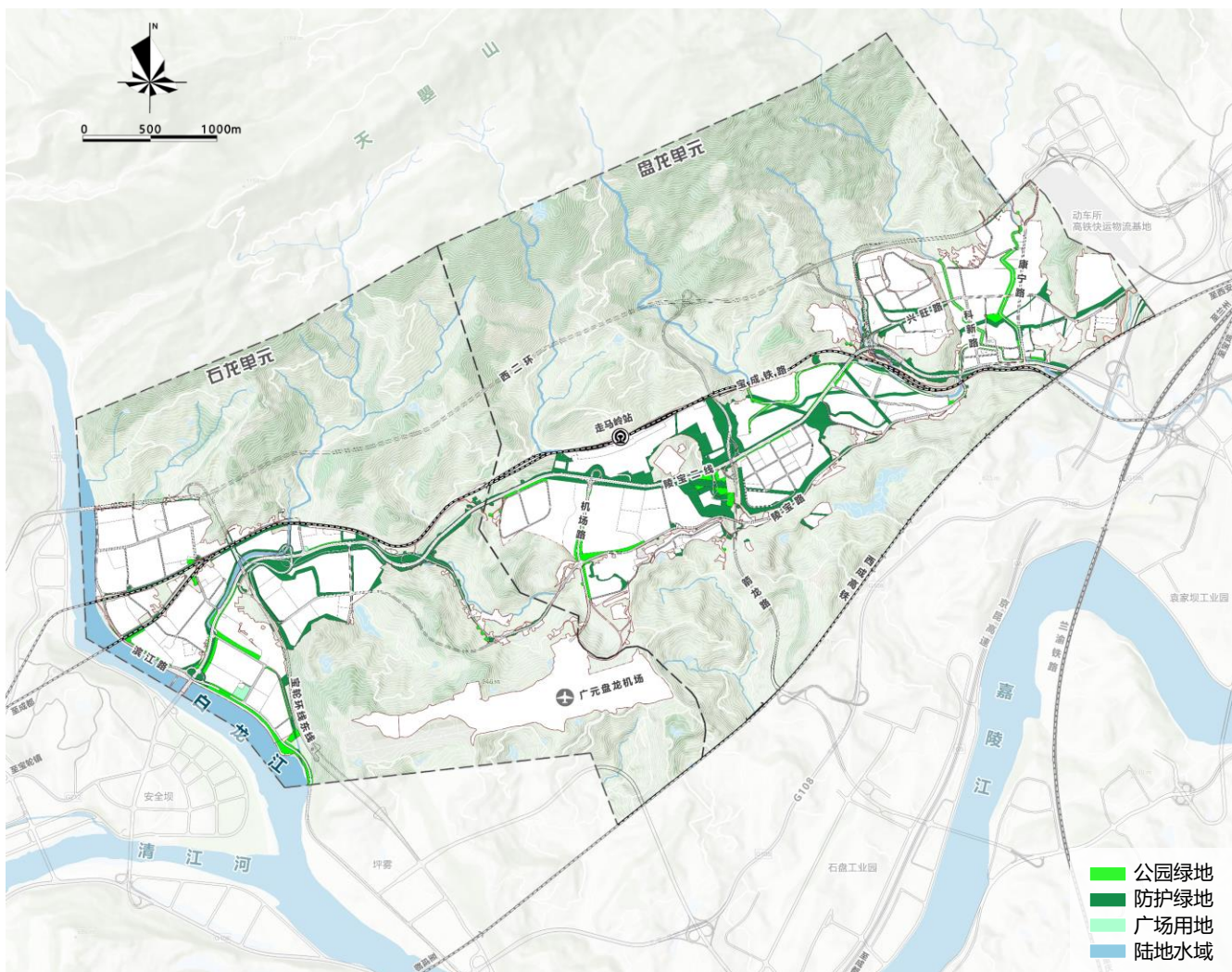
规划沿陵宝二线塑造城市道路绿化景观带，串联城市功能组团，塑造产业景观大道。



结合社区公园、开敞空间、街旁绿地形成景观节点，提供基本的游憩和服务设施，方便居民就近进入。



规划绿地和开敞空间用地面积为 **152.43公顷**  
占规划面积的**14.59%**



## ■资源共享、补齐短板，完善社区生活服务圈、产业社区服务圈

推动产业园区与宝轮镇区、中部城区等城市生活功能衔接，就近实现服务设施协同共享，有效满足单元内大型文体、卫生医疗、教育、市政等多元服务需求。



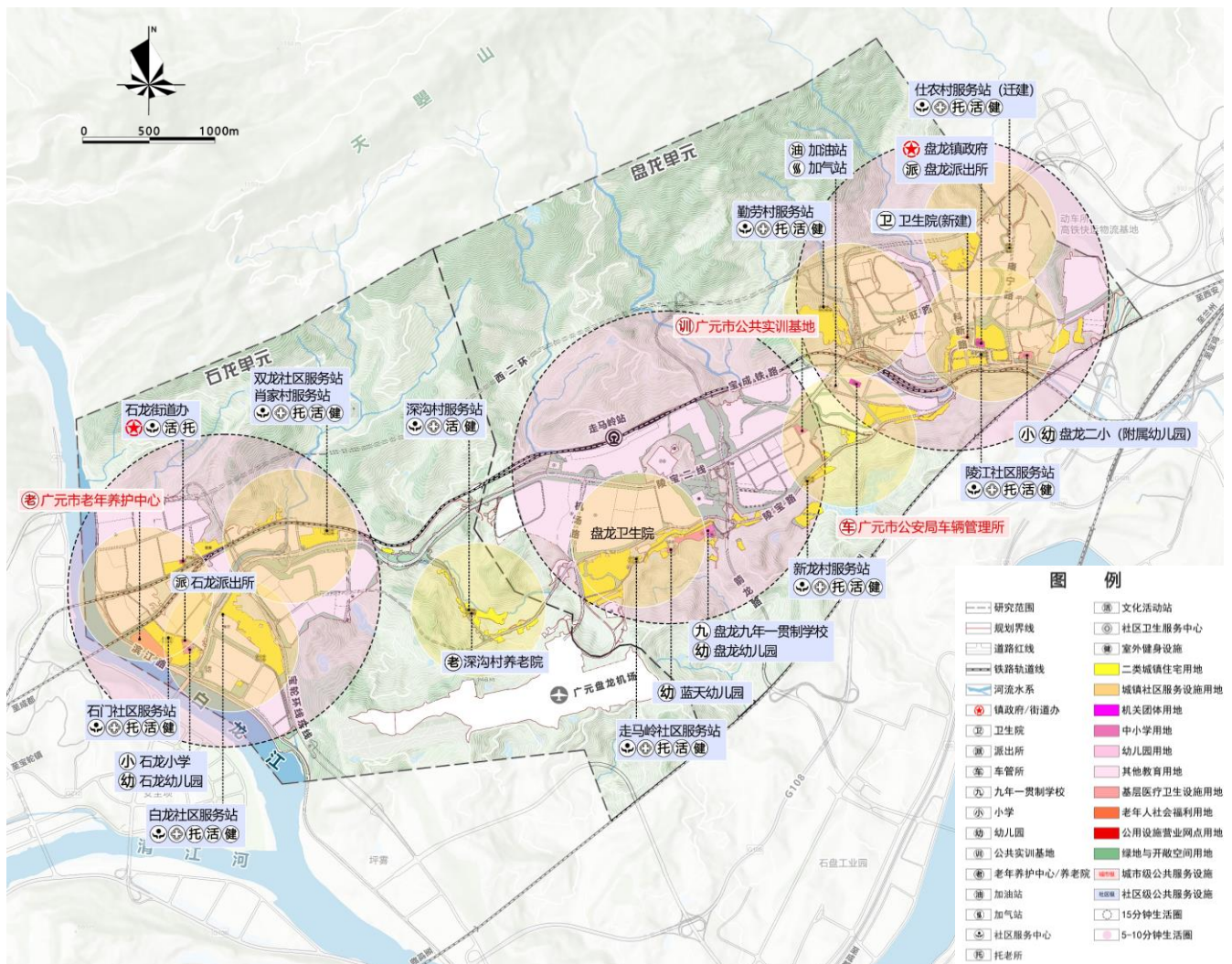
### 8类要素完善“15分钟、5-10分钟”社区生活服务

规划范围内按照“优化配置、补齐短板和增强服务”的思路，构建“15分钟、5-10分钟”两级社区生活服务圈，完善8类生活服务要素。



### “3产业服务中心+6产业邻里中心”解决园区服务需求

利用商业服务业用地或低效产业用地将各工业项目配套比例对应的面积集中起来，构建“3+6”两级产业社区服务圈，统筹完善园区生产、生活性服务配套。



## ■ 补齐公用设施功能短板，支撑园区安全生产、高质量发展

### 给水规划



远期扩建白龙水厂，规模20万m<sup>3</sup>/d  
保留黄垭加压站和医药园加压站。

### 排水规划



污水进入空港污水处理厂、第二污水处理厂；规划新建2座污水提升泵站。

### 电力规划



新建110kV变电站石龙站和协和站联合供电，设计规模均为3×63MVA。

### 通信规划



规划结合商业用地新增两座邮政支局，保留现状盘龙邮政代办所。

### 燃气规划

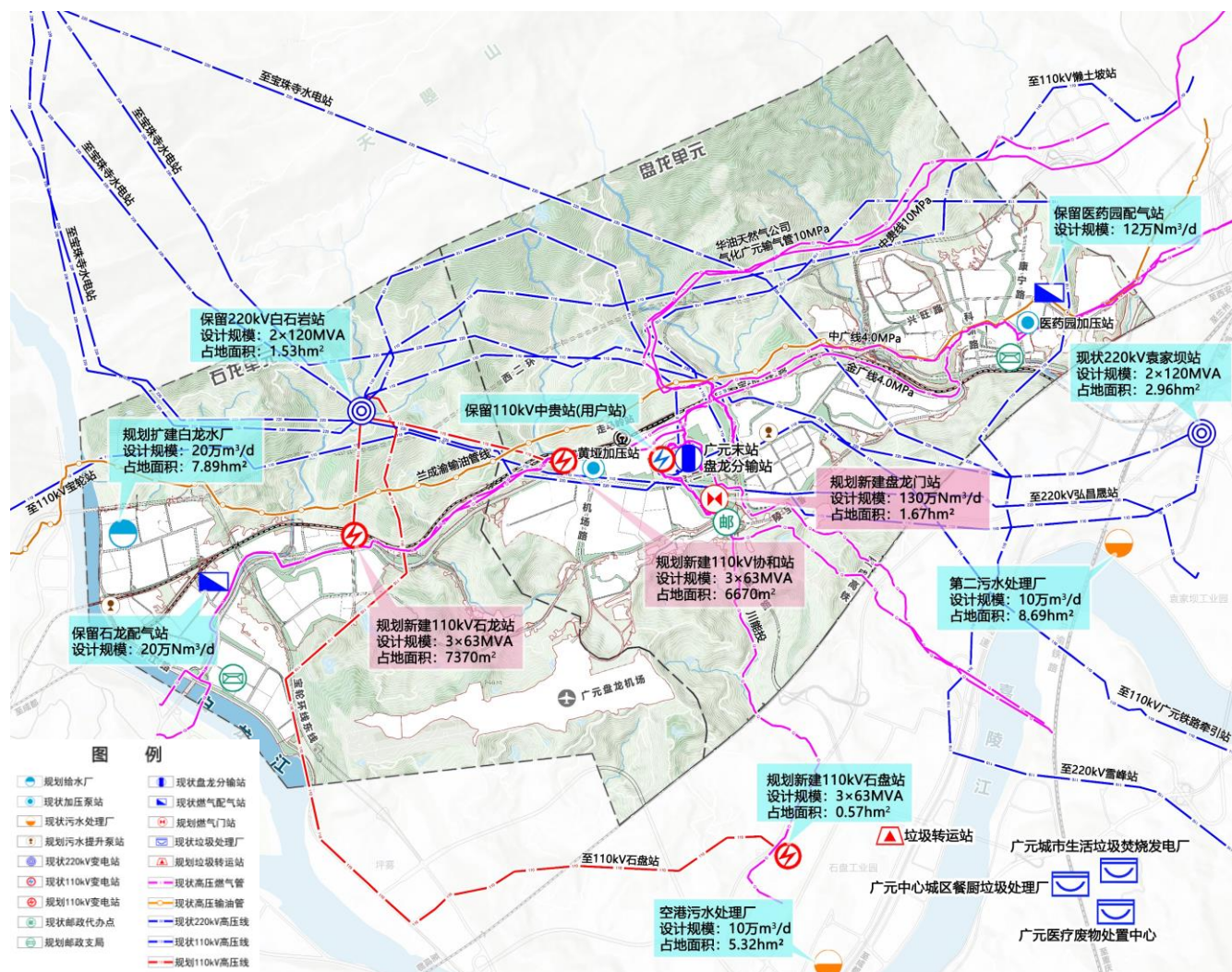


规划新建盘龙天然气门站，规模为130万Nm<sup>3</sup>/d，总占地1.67公顷。

### 环卫规划



生活垃圾由收集点经环卫车辆运送，并通过先锋垃圾处理厂处置。



## ■ 加强防灾减灾基础设施建设，提升救灾物资保障能力

### 抗震

按照《中国地震动参数区划图》（GB18306—2015）确定盘龙、石龙单元抗震设防基本烈度为Ⅶ度。

### 防洪排涝

盘龙、石龙单元防洪标准为50年一遇，内涝防治标准采用30年一遇。

### 消防

盘龙机场划定C类消防重点地区，规划保留盘龙机场专职消防队。规划新增石龙一级消防救援站，占地面积0.55公顷。

### 人防

加强人防设施平战结合，严格落实避难场所配套设施建设要求，规划2035年人均避难场所面积不低于2平方米。

